



Mateřská škola speciální, základní škola speciální  
a praktická škola Ibsenka Brno, příspěvková organizace

## Výroční zpráva

školní rok 2023 / 2024



**Název školy:** Mateřská škola speciální, základní škola speciální a praktická škola Ibsenka Brno, příspěvková organizace

**Adresa:** Ibsenova 114/1, 638 00 Brno

**IČO:** 60555998

**Právní forma:** příspěvková organizace

**www adresa:** [www.ibsenka.cz](http://www.ibsenka.cz)

**e-mail:** [reditel@ibsenka.cz](mailto:reditel@ibsenka.cz); [hanak@ibsenka.cz](mailto:hanak@ibsenka.cz)

**Ředitel:**

PaedDr. Petr Hanák, Ph.D.

**Statutární zástupce ředitele:**

Mgr. Michaela Urbanová

**Zástupce ředitele pro MŠ:**

Bc. Eva Kuklová

**Zástupce ředitele pro ekonomiku a provoz:**

Miloš Orálek

## Školská rada pro období 19. 9. 2023 – 19. 9. 2026

1.	Mgr. Magdalena Rektorová
2.	Miroslav Veselý
3.	Bc. Lenka Mlčoušková
4.	Mgr. Petra Havránková
5.	Mgr. Zdeněk Klíma
6.	Mgr. Radoslav Mesarč
7.	Mgr. Ivana Baierová
8.	Doc. PhDr. Dagmar Opatřilová Ph.D.
9.	Mgr. Renata Zapletalová

Zřizovatelem školy je Jihomoravský kraj.

### Přehled oborů vzdělání poskytovaného školou

- mateřská škola poskytuje předškolní vzdělávání dětem se zdravotním postižením, zejména s mentálním postižením, se souběžným postižením více vadami a autismem; jejíž činnost se řídí zákonem č. 561/2004 Sb., o předškolním, základním a vyšším odborném a jiném vzdělávání (školský zákon), zejména pak ustanovením § 16 a Části druhé, a prováděcími předpisy k zákonu.
- základní škola poskytuje základní vzdělávání dětem se zdravotním postižením, zejména s mentálním postižením, se souběžným postižením více vadami a autismem; jejíž činnost se řídí zákonem č. 561/2004 Sb., o předškolním, základním a vyšším odborném a jiném vzdělávání (školský zákon), zejména pak ustanovením § 16 a Části třetí, a prováděcími předpisy k zákonu.
- střední škola poskytuje střední vzdělávání dětem se zdravotním postižením, zejména s mentálním postižením, se souběžným postižením více vadami a autismem; jejíž činnost se řídí zákonem č. 561/2004 Sb., o předškolním, základním a vyšším odborném a jiném vzdělávání (školský zákon), zejména pak ustanovením § 16 a Části čtvrté, a prováděcími předpisy k zákonu.

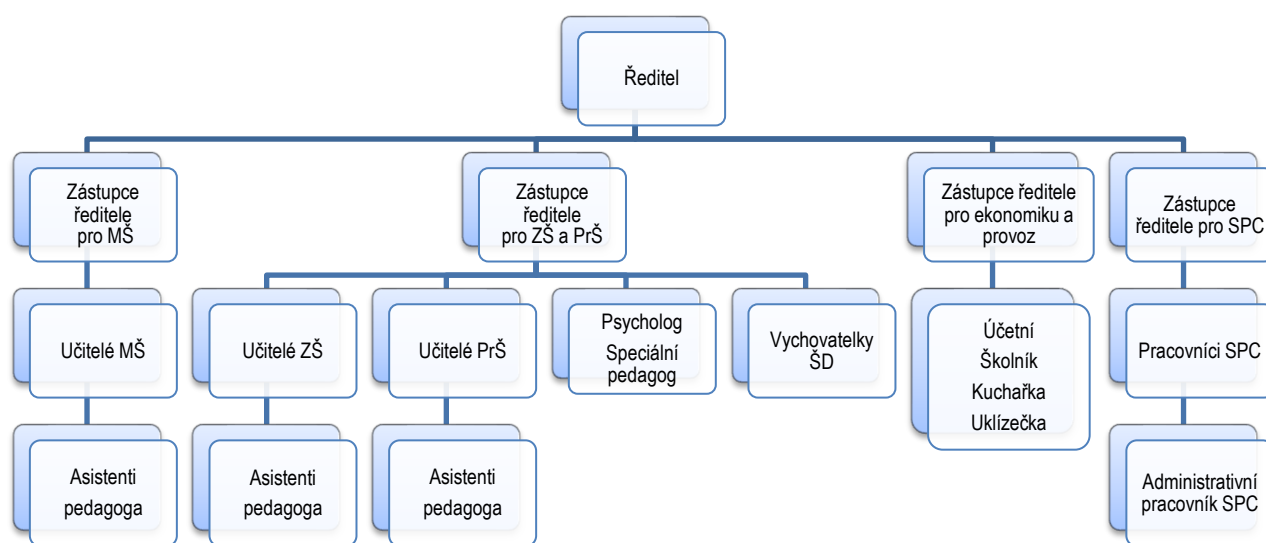
### Naše organizace má tato pracoviště:

- Mateřská škola speciální, 625 00 Brno, Kyjevská 393/5
- Mateřská škola speciální, 683 54 Otnice, B. Němcové 151
- Mateřská škola speciální, 602 00 Brno, Barvičova 45/54
  
- Základní škola speciální, 638 00 Brno, Ibsenova 114/1
- Základní škola speciální, 625 00 Brno, Kyjevská 393/5
- Základní škola speciální, 683 54 Otnice, B. Němcové 151
- Základní škola speciální, 664 47, Střelice, Tetčická 311/69
  
- Praktická škola, 638 00 Brno, Ibsenova 114/1
  
- Speciálně pedagogické centrum, 638 00 Brno, Ibsenova 114/1

## Rámcový popis personálního zabezpečení

Průměrný evidenční přepočtený počet zaměstnanců k 30.6.2024 byl 68,1229. Z toho bylo ze SR hrazeno 66,3935 a 1,7294 bylo hrazeno z jiných zdrojů. Ke dni 30.6.2024 bylo k zabezpečení činností organizace v pracovním poměru v průměru 69 osob, dále 3 osoby pracovaly pro organizaci na základě uzavřené DPP a 2 osoby na základě uzavřené DPČ, od 1.1.2024 byla jedna osoba převedena z DPČ do pracovního poměru. Ve školním roce 2023/2024 ukončili pracovní poměr 3 zaměstnanci. V návaznosti na nový školní rok 2024/2025 se vrátila 1 osoba z rodičovské dovolené. Z uvedeného počtu zaměstnanců máme 3 pracovníky se ZPS. Ke dni 31.8.2024 bylo na mateřské a rodičovské dovolené celkem 8 zaměstnankyň.

## Struktura zaměstnanců k 31. 12. 2023



## Údaje o přijímacím řízení a zápisu do školy:

### A. MŠ speciální:

Zápis: 7.5. 2024 (resp. 2.5. – 16.5. 2024)

Počet dětí u zápisu: 19 přijato:8 (do konce školního roku, tj. do 31.8.)

### B. ZŠ speciální:

Zápis: 2.4. 2024 (resp. 1.4. – 30.4. 2024)

Počet dětí u zápisu: 21 přijato:7 OŠD: 2

### C. Praktická škola:

Přijímací řízení do Praktické školy: 18. a 19.4. 2024

Druhé kolo přijímacího řízení: ---

Přijímacího řízení do praktické školy dvouleté se zúčastnilo 14 uchazečů. 5 uchazečů bylo přijato.

Přijímacího řízení do praktické školy jednoleté se zúčastnilo 15 uchazečů. 6 uchazečů bylo přijato.

### Údaje o výsledcích vzdělávání:

ZŠ speciální - ze 42 žáků na kmenovém pracovišti pracovalo 20 podle IVP. 3 žáci měli povoleno individuální vzdělávání podle § 41 školského zákona – 2 na prvním stupni a 1 na druhém stupni. Na odloučených pracovištích se vzdělávalo celkem 28 žáků, z toho 28 pracovalo podle IVP. Zde měli 2 žáci prvního stupně povoleno individuální vzdělávání podle § 41 školského zákona.

V příštím školním roce bude 1 žák opakovat ročník ze zdravotních důvodů a 1 žákyně bude opakovat z důvodu neprospěchu.

Na základě doporučení ŠPZ bude 9 žáků pokračovat druhým rokem v rozkladu ročníku, 1 žákyně bude opakovat ze zdravotních důvodů a 1 žák bude opakovat z důvodu neprospěchu.

PrŠ dvouletá – závěrečných zkoušek se zúčastnilo 5 žáků. Všichni prospěli s vyznamenáním.

PrŠ jednoletá – závěrečných zkoušek se zúčastnilo 6 žáků. Všichni prospěli s vyznamenáním.

Jedna žákyně má povoleno prodloužení délky studia na praktické škole dvouleté (rozklad 2. ročníku druhým rokem).

### Vyhodnocení naplňování cílů školních vzdělávacích programů:

#### Školní vzdělávací program pro předškolní vzdělávání „Dotýkej se, ať pochopíš“

V rámci individuálních limitů dětí daných jejich mírou speciálních vzdělávacích potřeb se nám daří:

- rozvíjet osobnost dítěte (zdravotní, citovou, rozumovou a tělesnou)
- dosahovat osvojení základních pravidel chování, životních hodnot a mezilidských vztahů

#### Školní vzdělávací program pro základní školu speciální (díl I, díl II a díl III ŠD)

Díl I:

V rámci individuálních limitů žáků daných jejich mírou speciálních vzdělávacích potřeb se nám daří:

- vybavit žáky triviem a základními vědomostmi, dovednostmi a návyky potřebných k orientaci v okolním světě
- dosáhnout maximální možné míry samostatnosti a socializace

Díl II:

V rámci individuálních limitů žáků daných jejich mírou speciálních vzdělávacích potřeb se nám daří:

- vybavit žáky základními vědomostmi, dovednostmi a návyky potřebných k orientaci v nejbližším okolí
- dosáhnout maximální možné míry samostatnosti a komunikačních dovedností

Díl III školní družina:

V rámci individuálních limitů žáků daných jejich mírou speciálních vzdělávacích potřeb se nám daří:

- rozvíjet cíle v návaznosti na školní vzdělávací programy (díl I a díl II)

### Školní vzdělávací program pro střední vzdělávání Praktická škola jednoletá

V rámci individuálních limitů žáků daných jejich mírou speciálních vzdělávacích potřeb se nám daří:

- vybavit žáky vědomostmi, dovednostmi a návyky potřebnými k maximální možné míry samostatnosti v běžném životě
- dosáhnout posílení sociální integrace a pěstování kladného vztahu k práci

### Školní vzdělávací program pro střední vzdělávání Praktická škola dvouletá

V rámci individuálních limitů žáků daných jejich mírou speciálních vzdělávacích potřeb se nám daří:

- vybavit žáky vědomostmi, dovednostmi a návyky potřebnými k maximální možné míry samostatnosti v běžném životě
- alespoň částečné zapojení se do pracovního procesu
- vést žáky k ekologickému a zdravému způsobu života

### **Údaje o prevenci sociálně patologických jevů:**

Vzhledem k tomu, že škola vzdělává žáky s těžším zdravotním postižením, není pro školu tato oblast ústředním tématem. Přesto je o této problematice se žáky diskutováno v rámci předmětu občanská výchova a rodinná výchova v praktické škole. V základní škole speciální jsou sociálně patologické jevy součástí průřezového tématu „Osobnostní a sociální výchova“, které je integrováno do předmětů na prvním i druhém stupni. V ŠVP se promítají sociálně patologické jevy v rámci předmětu „Výchova ke zdraví“ v 9. a 10. ročníku a „Přírodopisu“ na celém druhém stupni.

Je vypracována „Školní preventivní strategie 2020-2025“ a „Strategie předcházení školní neúspěšnosti, šikaně a dalším projevům poruch chování“. Součástí „Plánu výchovného poradenství“ je „Minimální preventivní program“ platný na aktuální školní rok. Ve škole vytváříme optimální podmínky pro fyzický, psychický a sociální vývoj jedince. V prevenci negativních jevů hrají důležitou roli i nabídky aktivit. Snažíme se zapojovat do akcí školy i rodiče a sourozence našich žáků. Aktivit proběhlé ve školním roce 2023/2024 v rámci „Školní preventivní strategie 2020-2025“ jsou uvedeny ve zprávách za jednotlivá pracoviště.

Během školního roku 2023/2024 byly řešeny 3 případy, které nastaly z důvodu nestandardního sociálního rodinného prostředí (např. neplnění zákonných povinností zákonného zástupce - vysoká absence žáka či zanedbávání péče zákonného zástupce o své dítě). Ve všech případech si pracovníci Orgánu sociálně-právní ochrany dětí (dále jen OSPOD) ve školním roce 2023/2024 vyžádali od pedagogů informace týkající se prospěchu žáka, povahy chování, absence, přípravy žáka do školy, hygieny a komunikace se zákonnými zástupci, zda např. hradí potřebné výdaje (např. obědy), zda chodí do školy žáci řádně upraveni, zda jsme u žáků shledali známky zanedbání péče.

V mateřské škole speciální Kyjevská (dále jen MŠS Kyjevská) při Dětském rehabilitačním centru Medvídek (dále jen DRC Medvídek) pedagogové pozorovali odlišnosti v jednom případě. Chlapec byl evidován OSPODem již před nástupem do MŠS Kyjevská, přijat byl v září 2022.

Chlapec byl v péči babičky a dědečka, MŠS Kyjevskou navštěvoval z důvodu časté morbiditidy nepravidelně, avšak všechny absence měl řádně omluvené. Komunikace s babičkou i dědečkem byla bezproblémová. Zprávu od pedagogů MŠS Kyjevská si pracovníci OSPODu vyžádali v 2. pololetí školního roku 2023/2024.

Zpráva pedagogů obsahovala kladné hodnocení ve všech sledovaných oblastech. Chlapec v červnu 2023 docházku do MŠS Kyjevská ukončil.

V druhém případě se jednalo o chlapce, který byl také evidován OSPODem již před nástupem do základní školy speciální Ibsenka (dále jen ZŠS Ibsenka). Pracovníci OSPODu si v 2. pololetí školního roku 2023/2024 vyžádali od pedagogů ZŠS Ibsenka zprávu o žákovi a jeho rodině. Zpráva pedagogů obsahovala veskrze kladné hodnocení ve všech sledovaných oblastech. Otec, matka a babička se snažili o chlapce v rámci svých možností starat, po materiálně stránce (oblečení, strava, platby) byl chlapec základně zaopatřen. Docházku měl chlapec pravidelnou, absence řádně omluvené. Je však patrné, že péče o chlapce je pro rodinné příslušníky náročná. Ohledně organizačních věcí byla komunikace s rodiči mírně problematická, ne vždy plně chápali doporučení a požadavky školy.

V třetím případě se jednalo o dívku, která je v péči biologického otce a jeho družky. OSPODem je rodina dívky evidována na popud sousedů v místě bydliště. Pracovníci OSPODu si od pedagogů ZŠS Ibsenka vyžádali informace o žákyni a její rodinné situaci v 1. a 2. pololetí školního roku 2023/2024. Otec i družka se snažili o dívku v rámci svých možností starat, po materiálně stránce (oblečení, stravování, platby) byla dívka základně zaopatřena. Docházku měla dívka nepravidelnou, ale absence měla řádně omluvené. Po intervenci pracovníků OSPODu došlo v komunikaci, která probíhala výhradně s družkou otce, ke zlepšení. Družka otce reaguje na zprávy pedagogů, snaží se požadavkům školy v rámci svých možností vyhovět.

### **Školní poradenské pracoviště**

Školní poradenské pracoviště při Mateřské škole speciální, základní škole speciální a praktické škole Ibsenka Brno je zřízeno k zajištění a realizaci výchovně vzdělávací koncepce školy. Poskytuje speciálně pedagogické a psychologické poradenství žákům školy, jejich zákonným zástupcům a pedagogům ve spolupráci se školskými poradenskými zařízeními (zejména SPC) a dalšími odbornými pracovníky (fyzioterapeut, psychiatr, pediatr, sociální pracovník...). Služby jsou bezplatné a jsou zabezpečeny školním speciálním pedagogem, školním speciálním pedagogem – logopedem a školním psychologem.

**Mgr. Gabriela Pulkrábková** - školní speciální pedagog – logoped

Pracoviště: Základní škola speciální a praktická škola Ibsenka Brno

Koordinovala program ucelené rehabilitace a poradenské služby na škole.

Je odpovědným pracovníkem za aktivity v rámci „Minimálního preventivního programu“ a „Školní preventivní strategie 2020-2025“. Ve školním roce 2023/2024 byly výše jmenované aktivity plněny dle plánu. Proběhlé akce jsou uvedeny ve zprávách za jednotlivá pracoviště.

Poskytovala individuální logopedickou péči průměrně 25i žákům základní školy v průběhu školního roku. V některých třídách proběhla skupinová logopedická intervence zaměřená především na gymnastiku mluvidel a aktivizaci řečové produkce s využitím augmentativních forem komunikace - obrazového materiálu a Znaků do řeči. V průběhu roku byly zákonným zástupcům žáků poskytovány individuální konzultace podle potřeby.

**Mgr Jiřina Kalová – školní psycholog**

Pracoviště: Základní škola speciální a praktická škola Ibsenka (pondělky a pátky)

Poskytovala individuální psychologickou péči 8 žákům školy. Během školního roku 2023/2024 čerpalo systematické psychologické poradenství s přesahem do psychoterapie 7 zákonných zástupců z toho 1 z MŠS Barvičova. Jednorázové kariérové poradenství využilo 10 zákonných zástupců. Školní psychologička uskutečnila 6 náslechlů ve třídách s cílem poznávání žáka/žákyně. Pedagogičtí pracovníci, rodiče i žáci školy se na ni mohli obracet s žádostí o konzultaci či podporu. Při své práci pomáhala zákonným zástupcům se zpracováním krize a zvládáním životních situací. U žáků podporovala sebeuvědomění a sebeúctu, zaměřovala se na prohloubení vědomého rozhodování.

**Mgr. Klára Weishäupelová - školní speciální pedagog – logoped**

Pracoviště: Mateřská škola speciální Barvičova

Poskytovala individuální logopedickou péči všem 19i dětem mateřské školy speciální. Ve třídách probíhala také skupinová logopedická terapie (ve dvou třídách 1x týdně, v jedné třídě 2x týdně), která byla zaměřena především na augmentativní formu komunikace – Znak do řeči. Pro předškoláky byla zařazena též 1x týdně skupinová logopedická intervence na rozvoj předškolních dovedností. V průběhu roku byly zákonným zástupcům dětí poskytovány individuální konzultace podle potřeby. Od 2. pololetí školního roku 2023/2024 vykonávala 1x měsíčně hodinovou skupinovou logopedickou intervenci na podporu zavedení augmentativního komunikačního systému - Znaku do řeči u všech dětí MŠS Kyjevská.

**Mgr. Olga Sekaninová - školní speciální pedagog**

Pracoviště: Mateřská škola speciální a základní škola speciální Otnice

Poskytovala vybraným žákům na pracovišti individuální či skupinovou logopedickou péči. V mateřské škole speciální byla logopedická intervence poskytována 6i dětem se zaměřením na rozvoj preverbálních aktivit včetně primárních orálních funkcí, a sice příjem potravy, s využitím orofaciálních masáží a prvků Bazální stimulace. V základní škole speciální byla logopedická péče poskytována 3 žákům se zaměřením především na rozvoj komunikačních schopností s podporou orofaciálních stimulací a manuálních znaků ze systému augmentativní komunikace – Znaku do řeči.

### **Údaje o DVPP (bez SPC):**

V oblasti DVPP byli pedagogové školy, v souladu s vnitřním předpisem ředitele o dalším vzdělávání pedagogů k získání dovedností, účastni akreditovaných školení a seminářů v těchto oblastech vzdělávacích kurzů, programů:

- Body music a využití rytmiky
- Konference zdravotní TV
- Prohlubující kurz bazální stimulace
- Zdravotně – právní problematika v MŠ
- Nástavbový kurz bazální stimulace

- Přijímací řízení ke SŠ vzdělávání
- Nové trendy ve vedení škol
- Základy artefietiky
- Portfolio ve vzdělávání žáka s mentálním postižením
- Formativní hodnocení, týmová spolupráce ve škole
- Školení první pomoci

### **Údaje o odborném rozvoji nepedagogických pracovníků:**

V oblasti DVPP byli tito pracovníci školy, v souladu s vnitřním předpisem ředitele o dalším vzdělávání pedagogů k získání dovedností, účastní akreditovaných školení a seminářů v těchto oblastech:

- Personální činnosti (online)
- Evidence, účtování majetku
- Hospodaření příspěvkových organizací, vedení účetnictví
- Cestovní náhrady
- Stravovací provoz

### **Údaje o aktivitách a prezentaci školy na veřejnosti:**

Viz tabulková část

### **Údaje o inspekční činnosti ČŠI ve škole**

V tomto školním roce v měsíci prosinci 11.12.- 14.12. 2023 na naší škole proběhla komplexní kontrola České školní inspekce - Inspekční zpráva č.j. ČŠIB-2585/23-B. Ve svém hodnocení bylo konstatováno, že naše škola má jednu slabou stránku, několik stránek silných a následně tři příklady inspirativní praxe pro ostatní školy. Na zmíněnou slabou stránku ještě v témže školním roce vedení školy zareagovalo uspořádáním školení v rámci DVPP pro všechny pedagogické pracovníky na téma: Formativní hodnocení, týmová spolupráce ve škole. A dále na základě doporučení škola zorganizovala pro všechny učitele kurz Portfolio ve vzdělávání žáků s mentálním postižením.

### **Základní údaje o hospodaření školy**

Škola – příspěvková organizace - hospodaří v souladu s rozpočtem sestaveným na účetní období kalendářního roku. Příjmy na úhradu potřeb jsou pouze z dotace na provozní náklady od zřizovatele, přímé výdaje na vzdělávání poskytované z MŠMT a příležitostné sponzorské dary.

K 31. 12. 2023 byl vykázan výsledek hospodaření z hlavní činnosti ve výši 237,762 tis. Kč.

Podle Zřizovací listiny bylo povoleno zřizovatelem provozování doplňkové činnosti v oblasti realitní činnosti, hostinské činnosti a mimoškolní výchovy a vzdělávání, pořádání odborných kurzů, školení a jiných vzdělávacích akcí včetně lektorské činnosti. Ve školním roce 2023/2024 byla provozována doplňková činnost v oblasti mimoškolního okruhu vzdělávání pořádáním kroužků pro žáky školy (taneční, hudebně pohybový a sportovní).



Finanční prostředky organizace jsou uloženy u Komerční banky a.s., pobočka Brno. Je zřízen běžný účet na financování veškerých provozních potřeb organizace, účet školní jídelny pro financování školního a závodního stravování a samostatný účet pro finanční prostředky FKSP.

### **Údaje o zapojení školy do rozvojových programů MŠMT ČR**

Ve školním roce 2023/2024 se naše škola zapojila do pokračujícího rozvojového programu v rámci pilíře Vzdělávání a trh práce komponentu 3.1 Inovace ve vzdělávání v kontextu digitalizace, v rámci něhož obdržela finance jednak na digitální učební pomůcky určené pro rozvoj infromatického myšlení dětí a žáků a jejich digitálních kompetencí. Stejně jako v předchozím školním roce, i nyní jsme využili k pořízení tabletů s příslušenstvím, plánujeme pořídit notebook s dotykovým displejem a další digitální pomůcky.

### **Projekty ESF**

Škola byla v tomto školním roce zapojena v projektech města Brna „MAP IV“ a Jihomoravského kraje „IDZ“:

- v rámci IDZ je škola zapojena do projektu Centra metodické podpory JmK
- v rámci IDZ je škola zapojena do projektu Metodická síť ŠPZ a podpůrná opatření

### **Údaje o spolupráci s odborovými organizace, organizacemi zaměstnavatelů a dalšími partnery při plnění úkolů ve vzdělávání**

Ve škole není založena odborová ani zaměstnanecká organizace. Při plnění úkolů ve vzdělávání má škola uzavřenou smlouvu se společností AGAPO a RYTMUS, které zabezpečují asistenční službu při praxích žáků praktické školy. Dále škola spolupracuje s TJ Tesla Brno Lesná, kde žáci praktické školy absolvují plavecký výcvik. Při plaveckém výcviku žáků základní školy speciální škola spolupracuje s plaveckou školou Krokodýl. Pro zabezpečení hydroterapie spolupracuje škola v kooperaci se zapsaným spolkem Sedmikráska pro Ibsenku, z.s. se sportovním a rekreačním areálem Kraví hora v Brně. Oblast hiporehabilitace je zajišťována společností EPONA v Hostěnicích.

### **Plnění úkolů v oblasti hlavní činnosti organizace**

Naše škola vykonává činnost mateřské školy speciální, základní školy speciální, praktické školy a speciálně pedagogického centra. V souladu se Zřizovací listinou ze dne 30.4.2015 a Dodatkem č. 1 ze dne 27.4.2017 poskytujeme předškolní vzdělávání dětem s tělesným postižením, souběžným postižením více vadami nebo autismem, v případě souhlasu zřizovatele je též oprávněna zřizovat třídy pro děti s mentálním postižením. Jako příspěvková organizace - základní škola - poskytujeme základní vzdělávání žákům se souběžným postižením více vadami nebo autismem, v případě souhlasu zřizovatele je též oprávněna zřizovat třídy pro žáky s mentálním postižením.

Jako příspěvková organizace - střední škola - poskytujeme střední vzdělávání žákům s tělesným, zrakovým nebo sluchovým postižením, závažnými vadami řeči, závažnými vývojovými poruchami učení, závažnými vývojovými poruchami chování, souběžným postižením více vadami nebo autismem, v případě souhlasu zřizovatele je též oprávněna zřizovat třídy pro žáky s mentálním postižením.

Ve své činnosti se řídíme zákonem č. 561/2004 Sb., o předškolním, základním, středním vyšším odborném a jiném vzdělávání (školský zákon), ve znění pozdějších předpisů, zejména pak ustanoveními § 16 a Části druhou, třetí, čtvrtou, a prováděcími předpisy k tomuto zákonu.

Speciálně pedagogické centrum zajišťuje pro děti, žáky, studenty a jejich zákonné zástupce, školy a školská zařízení diagnostickou, poradenskou a metodickou činnost. Řídí se také zákonem č. 561/2004 Sb., o předškolním, základním, středním vyšším odborném a jiném vzdělávání (školský zákon) ve znění pozdějších předpisů a prováděcími předpisy k tomuto zákonu.

V oblasti majetkových práv, povinností a finančního hospodaření organizace vycházíme ze zřizovací listiny školy, řídíme se platnými zákony a prováděcími předpisy.

V rámci BOZP jsou plněny veškeré předepsané úkoly. Školení zaměstnanců proběhlo v platných termínech. Proběhla prověrka BOZP. Byly dodrženy revizní kontroly zařízení.

### **ŠVP – ZŠ speciální**

Škola byla zařazena za Jihomoravský kraj do pracovní skupiny MŠMT a NPI ČR pro revizi RVP ZŠ speciální. Náš ŠVP neustále aktualizujeme a inovujeme podle možností a potřeb žáků.

### **ŠVP – Praktická škola**

Rada Jihomoravského kraje schválila dne 1.7.2024 usnesením č. 9878/24/R134 naši žádost o stanovení výkonů a byly pro naši školu schváleny tyto výkony:

Praktická škola dvouletá: 12

Praktická škola jednoletá: 8

V rámci pracovní skupiny při VÚP Praha jsme vytvořili vlastní pilotní ŠVP pro Praktickou školu dvouletou i jednoletou a všechny žáky podle něj vzděláváme. Ve školním roce 2021/2022 byl k našemu ŠVP Praktická škola jednoletá a také k ŠVP Praktická škola dvouletá přidán dodatek č. 1 týkající se zapojení tranzitního programu do vzdělávání

### **Investice**

Ve školním roce 2023/2024 byl z investičních zdrojů organizace pořízen hmotný majetek v celkové hodnotě 576,780 tis. Kč.

Byl pořízen nový nábytek do cvičné kuchyně, sborovny a učebny praktické školy, dále byla pořízena nová keramická pec (výměna za nefunkční, 12 roků starou, s nerentabilní opravitelností) a bylo dokončeno zastínění oken na SV straně budovy vnějšími žaluziemi.

### **Kontrolní činnost**

Vnitřní kontrola a finanční kontrolní systém byl zaveden dle příslušných ustanovení zákona č. 320/2001 Sb., o finanční kontrole ve veřejné správě a o změně některých zákonů ve znění pozdějších předpisů a vyhlášky č. 416/2004 Sb., kterou se provádí zákon č. 320/2001 Sb., o finanční kontrole ve veřejné správě a o změně některých zákonů, ve znění pozdějších předpisů. Systém provádění kontrol je zapracován v naší organizaci ve směrnici „Vnitřní kontrolní systém“ a v ročním plánu kontrolní činnosti jednotlivých úseků.

Cílem finanční kontroly v naší organizaci je provádět dodržování obecně platných právních předpisů, interních směrnic a opatření organizace při hospodaření s veřejnými prostředky, jejich hospodárné, účelné a efektivní vynakládání v souvislosti se stanovenými úkoly, schválenými záměry a cíli příspěvkové organizace definované

zřizovací listinou. Řídící kontrola probíhá v souladu se zákonem o finanční kontrole a zahrnuje kontrolu předběžnou před vznikem a po vzniku nároku a závazku, průběžnou a následnou. Z průběžných a následných plánovaných i namátkově provedených kontrol jsou vypracovány protokoly o provedené kontrole s popisem výchozích kontrolovaných dokladů, s uvedením stavu zjištěného kontrolou, shrnutí provedené kontroly a stanovení nápravných opatření.

V průběhu období školního roku 2023/2024 byly provedeny v souladu s plánem kontrolní činnosti pro všechny vnitřní kontroly. Těmito kontrolami nebyly při plánovaných a namátkových kontrolách zjištěny žádné závady. S výsledky kontrolní činnosti a s výsledky hospodaření organizace je průběžně seznamováno vedení organizace na pravidelných poradách.

Ve školním roce 2023/2024 nebyla provedena externí kontrola.

### **Autoprovoz školní rok 2023/2024**

Aktuálně máme svěřena do správy organizace celkem 4 vozidla. Jedná se o dva 9 místné mikrobusey (Renault Trafic a Opel Vivaro), které slouží zejména k dopravě na hipoterapii do Piafy Vyškov, EPONA Hostěnice, k návštěvám různých výchovných či prezentačních akcí a k zajištění mobility na školních akcích, výletech, exkurzích. Pro zabezpečení hromadných výjezdů ke klientům SPC jsou také využívána tato vozidla.

Ze stávajícího vozového parku je nadále pro zajištění vzdělávacích potřeb využíváno vozidlo Ford Kuga, a to zejména pracovištěm SPC k diagnostickým výjezdům po školách a rodinách v rámci celého Jihomoravského kraje.

Posledním vozidlem, které slouží pouze jako „provozní“, je FIAT Dobló. Vozidlo slouží pro přepravu obědů z kuchyně Ibsenova 114/1, Brno na pracoviště Barvičova 45/54, Brno a dále k drobným nákupům, případně odvozu vyřazeného majetku do sběrného dvora.

## Sumarizace činností a aktivit SPC při mateřské škole speciální, základní škole speciální a praktické škole Ibsenka Brno, příspěvková organizace

### Školní rok 2023/2024 Aktivity jednotlivých pracovníků SPC

Jméno	Datum konání	Pořádající organizace	Místo konání	Název
<b>Mgr. Naděžda Hanáková</b>	7. 11. 2023	ZŠ Ibsenova	Brno	„Setkání“ – setkání praktických škol
	23. 5. 2024	KÚ JMK	Brno – Hotel Avanti	Implementace DZ JMK „E-obory“

Jméno	Datum konání	Pořádající organizace	Místo konání	Název
<b>Mgr. Tereza Stará</b>	1. 9. 2023	ZŠ Ibsenova	Brno	Referenční zkoušky řidičů
	18. 1. 2024	APSPC	Online	Konference
	19. 2. 2024	Organizace SOFA	Brno - střed	1. Platforma – Podpora traumatizovaných dětí
	11. 3. – 15. 3. 2024	ATC	Brno	FIE Standard
	22. 4. – 26. 4. 2024	ATC	Brno	FIE Standard
	20. 5. – 24. 5. 2024	ATC	Brno	FIE Basic
	27. 8. 2024	ZŠ Ibsenova (Mgr. Eva Čadová)	Brno	Školení – Formativní hodnocení
	30. 8. 2024	ZŠ Ibsenova	Brno	Referenční zkoušky řidičů

<b>Jméno</b>	<b>Datum konání</b>	<b>Pořádající organizace</b>	<b>Místo konání</b>	<b>Název</b>
<b>Mgr. Helena Dvořáčková</b>	1. 9. 2023	ZŠ Ibsenova	Brno	Referenční zkoušky řidičů
	4. 9. 2023	KÚ JMK	Brno	Setkání metodické sítě – projekt Implementace DZ JMK
	22. 9. 2023	Slezská diakonie	Brno	Případová konference – Tým okolo dítěte
	10. 10. 2024	KÚ JMK	Online	Setkání metodické sítě – projekt Implementace DZ JMK
	23. 10. 2024	Gordic spol. s r.o.	Online	Spisový řád
	14. 11. 2023	KÚ JMK	Online	Setkání metodické sítě – projekt Implementace DZ JMK
	16. 11. 2023	ANAG spol. s r. o.	Brno	Spisová a archivní služba
	23. 11. 2023	NPI	Online	Setkání vedoucích SPC
	11. 12. 2023	ZŠ Ibsenova	Brno	Vánoční besídka
	9. 1. 2024	KÚ JMK	Brno	Setkání metodické sítě – projekt Implementace DZ JMK
	17. – 18. 1. 2024	APSPC	Praha	Konference
	13. 2. 2024	KÚ JMK	Online	Setkání metodické sítě – projekt Implementace DZ JMK
	19. 2. 2024	Organizace SOFA	Brno - střed	1. Platforma – Podpora traumatizovaných dětí
	29. 2. 2024	NPI	Online	Setkání vedoucích SPC
	11. 3. – 15. 3. 2024	ATC	Brno	FIE Standard
	12. 3. 2024	KÚ JMK	Online	Setkání metodické sítě – projekt Implementace DZ JMK

	3. 4. 2024	APSPC	Online	Setkání APSPC
	9. 4. 2024	KÚ JMK	Online	Setkání metodické sítě – projekt Implementace DZ JMK
	9. 4. 2024	Městská část Brno-sever	Brno - Lesná	Workshop komunitního plánování
	23. 4. 2024	KÚ JMK	Brno	Setkání metodické sítě – projekt Implementace DZ JMK
	22. 4. – 26. 4. 2024	ATC	Brno	FIE Standard
	14. 5. 2024	KÚ JMK	Brno	Setkání metodické sítě – projekt Implementace DZ JMK
	20. 5. – 24. 5. 2024	ATC	Brno	FIE Basic
	23. 5. 2024	KÚ JMK	Brno – Hotel Avanti	Implementace DZ JMK „E-obory“
	30. 5. 2024	Gordic spol. s r.o.	Online	Spisová služba
	27. 8. 2024	ZŠ Ibsenova (Mgr. Eva Čadová)	Brno	Školení – Formativní hodnocení
	30. 8. 2024	ZŠ Ibsenova	Brno	Referenční zkoušky

<b>Jméno</b>	<b>Datum konání</b>	<b>Pořádající organizace</b>	<b>Místo konání</b>	<b>Název</b>
<b>Mgr. Kateřina Horáková</b>	1. 9. 2023	ZŠ Ibsenova	Brno	Referenční zkoušky řidičů
	7. 11. 2023	ZŠ Ibsenova	Brno	„Setkání“ – setkání praktických škol
	11. 12. 2023	ZŠ Ibsenova	Brno	Vánoční besídka

	18. 1. 2024	APSPC	Online	Konference
	19. 2. 2024	Organizace SOFA	Brno - střed	1. Platforma – Podpora traumatizovaných dětí
	11. 3. – 15. 3. 2024	ATC	Brno	FIE Standard
	20. 3. 2024	OSPOD Slavkov	Slavkov	Případová konference
	22. 4. – 26. 4. 2024	ATC	Brno	FIE Standard
	20. 5. – 24. 5. 2024	ATC	Brno	FIE Basic
	31. 5. 2024	OSPOD Brno – Maloměřice	Brno – Maloměřice	Případová konference
	27. 8. 2024	ZŠ Ibsenova (Mgr. Eva Čadová)	Brno	Školení – Formativní hodnocení
	30. 8. 2024	ZŠ Ibsenova	Brno	Referenční zkoušky

<b>Jméno</b>	<b>Datum konání</b>	<b>Pořádající organizace</b>	<b>Místo konání</b>	<b>Název</b>
<b>Mgr. et Mgr. Ivana Procházková</b>	1. 9. 2023	ZŠ Ibsenova	Brno	Referenční zkoušky řidičů
	6. 10. 2023	VIM - JMK	Brno	Práce s dětmi a mladistvými s psychosomatickými problémy v ped. praxi
	25. 10. 2023	VIM - JMK	Brno PPP Hybešova	Dítě zařazené v MŠ s doporučením ŠPZ (podpora asistenta, využití doporučených pomůcek)
	7. 11. 2023	ZŠ Ibsenova	Brno	„Setkání“ – setkání praktických škol
	11. 12. 2023	ZŠ Ibsenova	Brno	Vánoční besídka

	18. 1. 2024	APSPC	Online	Konference
	19. 2. 2024	Organizace SOFA	Brno - střed	1. Platforma – Podpora traumatizovaných dětí
	11. 3. – 15. 3. 2024	ATC	Brno	FIE Standard
	22. 4. – 26. 4. 2024	ATC	Brno	FIE Standard
	20. 5. – 24. 5. 2024	ATC	Brno	FIE Basic
	27. 8. 2024	ZŠ Ibsenova (Mgr. Eva Čadová)	Brno	Školení – Formativní hodnocení
	30. 8. 2024	ZŠ Ibsenova	Brno	Referenční zkoušky

<b>Jméno</b>	<b>Datum konání</b>	<b>Pořádající organizace</b>	<b>Místo konání</b>	<b>Název</b>
<b>Mgr. Marie Tauchmanová</b>	1. 9. 2023	ZŠ Ibsenova	Brno	Referenční zkoušky řidičů
	25. 10. 2023	VIM - JMK	Brno PPP Hybešova	Dítě zařazené v MŠ s doporučením ŠPZ (podpora asistenta, využití doporučených pomůcek)
	7. 11. 2023	ZŠ Ibsenova	Brno	„Setkání“ – setkání praktických škol
	11. 12. 2023	ZŠ Ibsenova	Brno	Vánoční besídka
	18. 1. 2024	APSPC	Online	Konference
	19. 2. 2024	Organizace SOFA	Brno - střed	1. Platforma – Podpora traumatizovaných dětí
	11. 3. – 15. 3. 2024	ATC	Brno	FIE Standard
	22. 4. – 26. 4. 2024	ATC	Brno	FIE Standard
	20. 5. – 24. 5. 2024	ATC	Brno	FIE Basic
	27. 8. 2024	ZŠ Ibsenova (Mgr. Eva Čadová)	Brno	Školení – Formativní hodnocení



	30. 8. 2024	ZŠ Ibsenova	Brno	Referenční zkoušky řidičů
<b>Jméno</b>	<b>Datum konání</b>	<b>Pořádající organizace</b>	<b>Místo konání</b>	<b>Název</b>
<b>Mgr. et Mgr. Iva Vojtková</b>	4. 9. 2023	ZŠ Ibsenova	Brno	Setkání se zástupci AGAPO a RYTMUS
	7. 11. 2023	ZŠ Ibsenova	Brno	„Setkání“ – setkání praktických škol
	11. 12. 2023	ZŠ Ibsenova	Brno	Vánoční besídka
	9. 1. 2024	KÚ JMK	Online	Účinné intervence při práci a úzkostnými žáky a studenty
	18. 1. 2024	APSPC	Online	Konference
	19. 2. 2024	Organizace SOFA	Brno - střed	1. Platforma – Podpora traumatizovaných dětí
	3/2024	Dětská nemocnice FN Brno	Online	Mezioborové platformy odborníků pracujících s rodinami s vážně nemocnými dětmi
	27. 8. 2024	ZŠ Ibsenova (Mgr. Eva Čadová)	Brno	Školení – Formativní hodnocení

## VÝROČNÍ ZPRÁVA ZA ŠKOLNÍ ROK 2023/2024

### **Pracoviště Brno Ibsenova 1** **třídy ZŠ I I, I II, I III, I IV, I V, I VI, PRŠ Pr I, Pr II, Pr III**

Školní rok 2023/2024 byl na pracovišti Ibsenka zahájen v pondělí 4. září. Žáci s rodiči Základní školy speciální a Praktické školy, byli přivítáni ve svých kmenových třídách pedagogy. Základní školu speciální navštěvovalo v tomto školním roce celkem 45 žáků, rozdělených do 6 tříd. Stejně jako v předchozích letech, měla praktická škola jednoletá jednu třídu a praktická škola dvouletá třídy dvě. Celkově se na praktické škole vzdělávalo 19 žáků. Výuku na obou školách zabezpečovalo celkem 10 pedagogů a 17 asistentů pedagoga. Školní družina byla v tomto školním roce navštěvována celkovým počtem 32 žáků (22 chlapců a 10 dívek) ve čtyřech odděleních, pod vedením čtyř vychovatelek a dvou asistentů pedagoga. Školní družina se zaměřuje především na relaxační činnosti, pravidelně se účastní výtvarných akcí pořádaných školou, spolupodílí se na tvoření výrobků pro prodejní keramický jarmark Kunštát a na vytváření výrobků k výzdobě školy. Práce školní družiny se též zaměřovala na zlepšení sebeobslužných dovedností, rozvoj jemné a hrubé motoriky, komunikačních dovedností a na smysluplné trávení volného času. Součástí speciálního vzdělávání na naší škole byl i systém ucelené rehabilitace, díky kterému se žáci mohli účastnit různých terapií. I tento školní rok měli žáci opět možnost jezdit každé úterý a středu školními auty na hiporehabilitaci, kterou zajišťovalo sdružení Epona v Hostěnicích. Na základní škole speciální probíhala dvakrát týdně canisterapie formou aktivit se psem a polohování. V praktické škole též probíhala canisterapie formou aktivit se psem, a to jednou týdně. Canisterapeutické aktivity probíhaly pod vedením zkušených psodů a pedagogů školy. Hydroterapie byla realizována ve vířivce v plaveckém areálu na Kraví Hoře, kam žáci každou středu pravidelně dojížděli. Část žáků základní školy speciální také navštěvovala každý čtvrtek plavecký výcvik v bazénu TJ Tesla na Lesné, pod vedením odborných lektorů. Žáci praktické školy absolvovali jednou týdně plavecký výcvik pod vedením paní učitelky Rozehnalové. Mnoho žáků též během roku navštěvovalo se svými pedagogy solnou jeskyni. Vybraným žákům byla poskytována individuální logopedická péče školního speciálního pedagoga – logopeda. Škola využívala systémy alternativní a augmentativní komunikace, metodu výměnného obrázkového systému VOKS, Znak do řeči i piktogramy. Součástí výuky byly i další terapie, například muzikoterapie, arteterapie, ergoterapie a koncept HANDLE přístupu. Pedagogové též využívali při práci s žáky koncept Bazální stimulace. Pedagogové a vychovatelé využívali při výuce nejen prostory školy, ale i školní zahradu, uzpůsobenou speciálním vzdělávacím potřebám našich žáků.

Naše škola patří mezi fakultní školy Masarykovy univerzity a stejně jako v minulých letech i letos zde vykonávalo svou odbornou praxi 42 studentů z této, ale i dalších škol. V rámci své praxe nás též pravidelně navštěvovali studenti akreditovaného kurzu pro asistenty pedagoga, který pořádá Středisko služeb školám Brno. Dále pokračuje projekt Deskohraní, který je uskutečněný ve spolupráci s městem Brnem a Sedmikráskou pro Ibsenku. Cílem projektu je prostřednictvím deskových a společenských her podporovat komunikační a kooperativní dovednosti, rozvoj jemné a hrubé motoriky, prostorovou představivost a imaginaci žáků se speciálními vzdělávacími potřebami. V průběhu celého školního roku, žáci v rámci prožitkového učení navštěvovali výstavy, divadelní představení a exkurze. Žáci absolvovali výukové programy na Špilberku, na Lipce i výukový program v Mahenově knihovně na Lesné. V rámci volnočasových aktivit naše škola nabízela žákům možnost navštěvovat zájmové kroužky – taneční kroužek, náboženství a sportovní kroužek. Taneční kroužek letos navštěvovalo celkem 20 žáků rozdělených do dvou skupin. Nacvičená

představení pak žáci předvedli při různých příležitostech, například na festivalu Setkání, festivalu Kukátko a vánoční besídce. Kroužek náboženství navštěvovalo 5 žáků. Nově probíhal sportovní kroužek každý čtvrtek. Navštěvovalo ho 10 žáků.

Žáci naší školy se každoročně účastní nejrůznějších výtvarných soutěží a výstav. V tomto školním roce to byly soutěže: Voda štětce a básni 19. ročník (organizuje Povodí Moravy, 1. místo Michaela Padalíková, 3. místo Jiří Dostál), Mezinárodní dětská výtvarná výstava Lidice (organizuje Památník Lidice, téma: Karavana, čestné uznání Adam Chobola), Kvetoucí zahrada 2024 (pořádá Český zahrádkařský svaz z.s.), Den Země 2024 (téma: V moři je místa dost, 3. místo Jakub Sixta), Každý může být umělcem, Zvíře není věc. Malujeme bez hranic 2023 (organizuje Ibsenka). Do 11. ročníku Malujeme bez hranic 2023 se zapojilo 14 škol z Jihomoravského kraje a partnerské školy ze Slovenska a Německa. Žáci malovali na téma Okno do pohádky. Z našich žáků získal 1. místo Jakub Hendrych a 2. místo Dalibor Janout. Cílem MBH je podpora tvorby a expresních schopností žáků, tvořivosti a fantazie. Výstava obrazů proběhla dne 17.10.2023 v Mahenově divadle. Škola v tomto školním roce pořádala již 7. ročník festivalu malých scénických forem Setkání pro žáky praktických škol jednoletých a dvouletých. Festival se konal dne 7.11.2023 v Dělnickém domě v Brně – Líšni. Žáci formou krátkých vystoupení prezentovali své schopnosti z oblasti dramatického, hudebního či tanečního umění. Naši žáci školy se zúčastnili 8. ročníku recitační soutěže „Chvilka poezie“ organizované MŠ, ZŠ a PrŠ Znojmo, p-o. 5. místo získala Hana Menšíková v kategorii základních škol. Dominik Rejtar a Dominik Píchal získali krásné 1. a 3. místo v kategorii praktických škol.

V září naši pedagogové a žáci využili teplého počasí k prožitkovému učení v přírodě v Soběšicích, jiné třídy se zúčastnily výukového programu „Příběh z podzemí“ v zařízení Lipka. Některé třídy již začaly navštěvovat knihovnu Jiřího Mahena na Lesné. V druhé polovině září proběhl tradiční Hrnčířský jarmark v Kunštátě, kde pedagogové prezentovali krásné výrobky žáků školy. Výrobky se na akci setkaly s velkým zájmem. Všechny třídy vyrazily do divadla Radost na představení „Operetky“, které mělo u dětí velký úspěch. V říjnu praktická škola vyrazila na Lipku na výukový program „Ježířko“. Některé třídy navštívily planetárium a divadlo Polárka. 17. října proběhla Vernisáž „Malujeme bez hranic“ v Mahenově divadle. Pedagogové připravili pro žáky podzimní dílničky, na kterých se vyrábělo, vařilo a hrály hry. V listopadu vystupovali žáci na festivalu Setkání v Líšni. Vybraní žáci z tanečního kroužku vystoupili i na festivalu Kukátko v Moravské Třebové. Žáci zatančili na dvě skladby a za výkon dostali sladkou odměnu. Přijela návštěva ze slovenské školy z Námestova na Ibsenku. Některé třídy se vydaly do planetária a divadla Polárka. V hodině výpočetní techniky si třída praktické školy dvouleté vyzkoušela práci s Blue-botem, který žáky seznamuje se základy programování a zároveň trénují prostorovou orientaci. V prosinci žáky navštívil Mikuláš a přinesl jim spoustu dárků. Žáci zhlédli divadelní představení na Leitnerce. Předvánoční období si zpestřili pečením cukroví, výzdobou tříd a školy a návštěvami vánočního města. Vánoční besídka proběhla na Musilce, kde každá třída měla připravené jedno vystoupení a také vystoupily děti z tanečního kroužku s nacvičeným tanečním číslem. Celá besídka byla natočena. Před vánočními prázdninami Ibsenku navštívila Česká školní inspekce. V lednu dorazili do tělocvičny Ibsenky zdravotní klauni – Kutálka, kteří rozesmáli naše žáky. Na praktické škole se slavil Masopust. Proběhla další Hlídka na Špilberku na téma „Jak zvířátka přečkala zimu“. Na konci ledna dostali žáci pololetní vysvědčení a s ním i očekávané prázdniny. Jako každý rok i letos v únoru žáci s pedagogy oslavili svátek sv. Valentýna a užili si spoustu zábavy, her a tance ve školní tělocvičně. 27. února proběhla vernisáž „Proměny stromů“. Žáci a pedagogové z praktické školy vyrazili v březnu do Olomouce prozkoumat historické město a muzea. Lipka si pro naše žáky připravila výukový program na téma „Tlapy, drápy, kopýtko“. Některé třídy využily možnosti a navštívily zvěřinec v cirkuse Humberto, kde si mohli pohladit a nakrmit cirkusová zvířata. Jiné třídy si prohlédly výstavu v Paláci Šlechtičen či si zahrály bowling. Příchod jara oslavili pedagogové s žáky jarními dílničkami, kde si žáci vyrobili různé rukodělné výrobky, upekli dobroty ve školní kuchyňce, zasoutěžili

v tělocvičně a zaspívali ve školní jídelně. V dubnu vybraní žáci závodili na běžeckých závodech „Česko běží modře“ v Lužánkách. Ve dvou dnech se uskutečnilo odborné setkání pedagogů z partnerské školy z Námestova s cílem sdílené a vzájemné odborné spolupráce. Kolegové z Námestova byli seznámeni s pojetím artefietiky a využitím konceptu HANDLE ve vzdělávání žáků naší školy. Žáci se podívali do Mariánského údolí, do Obřan a také do planetária. Na konci dubna si pedagogové připravili pro žáky různé soutěže a aktivity jako oslavu čarodějnic. Po soutěžích si žáci mohli upéct buřty, zaspívat písničky a zatancovat si. V květnu se konala Speciální olympiáda na VUT Brno, kde závodili vybraní žáci z Ibsenky. Na Moravském náměstí byl zorganizován „Den se záchranáři“, který žáci s pedagogy navštívili. Viděli různé druhy záchranářských aut i jejich vybavení. Záchranáři dětem pověděli něco o bezpečném chování a vyzkoušeli s nimi na figurínách, jak pomoci člověku, který se dusí nebo provést masáž srdce. Hezké počasí posloužilo k plánování výletů tříd například na hrad Pernštejn, do Modré, Rajhradu a do Bílovic na rozhlednu. Proběhla Školní sportovní olympiáda na Ibsence na školní zahradě. Třídy soutěžily mezi sebou v různých disciplínách a na konci byly všechny soutěžní výkony odměněny. Do tělocvičny k nám zavítali dva hasiči, kteří žákům ukázali své uniformy a vybavení pro různé případy. Žáci si je mohli vyzkoušet a natrénovat, jak se chovat v nebezpečných situacích. Během května byla možnost shlédnout v galerijní tramvaji DPMB výstavu „Sedmikrásky pro Ibsenku, z.s.“. Den dětí byl oslaven na školní zahradě s živou kapelou. Žáci měli připravené dobré občerstvení, mohli si nechat pomalovat obličej od pedagogů, zatancovat si a zasoutěžit. V červnu odjeli žáci s pedagogy na exkurzi do Vídně. Prošli historické město, navštívili Dům moře a viděli mnoho dalších památek Vídně. Letos se konal 13. ročník závodu Emil Open. Školu reprezentovalo 8 žáků z Ibsenky a závodili v atletice, bocce a lukostřelbě. Žáci získali jednu zlatou, čtyři stříbrné a jednu bronzovou medaili v atletických disciplínách a jednu stříbrnou medaili v lukostřelbě. Na konci školního roku některé třídy vyrazily na výlet k přehradě, kde se svezly parníkem, nebo několik tříd vyrazilo na výlet do ZOO Lešná, do Obřan nebo na výstavu „Evropa“. Školní rok 2023/2024 byl plný nejrůznějších výletů, akcí, soutěží a zážitků a doufáme, že tomu bude podobně i v následujícím roce.

### **Pracoviště Brno, Kyjevská 5 – Dětské rehabilitační centrum Medvídek,** **třídy ZŠ K I, MŠ K I, MŠ K II, MŠ K III, MŠ K IV**

V Dětském rehabilitačním centru Medvídek si plnilo ve školním roce 2023/2024 povinnou školní docházku 9 žáků, z toho dva žáci se vzdělávali doma formou individuálního vzdělávání. Výuka probíhala ve skupinkách a individuálně a 8 žáků bylo vzděláváno podle IVP.

Mateřskou školu speciální navštěvovalo 33 dětí. Děti jsou rozděleny do 4 tříd a v každé třídě je jedna paní učitelka.

V rámci ucelené rehabilitace jsou pravidelnou součástí výuky podpůrné terapie: masáže a míčkování, stimulace ve snoezelenu, muzikoterapie, canisterapie, alternativní komunikace, podpora pohybového vývoje. Od září 2016 pracujeme s konceptem bazální stimulace.

Dětem v Dětském rehabilitačním centru Medvídek je poskytována komplexní péče – rehabilitační cvičení, magnetoterapie, vodoléčba, logopedie, ergoterapie, dle potřeby vyšetření psychologa a pediatra a v neposlední řadě pobyt v základní škole speciální a mateřské škole speciální.

Začátek školního roku proběhl jako každý rok – děti se přivítaly, seznámily s tetami na oddělení a se všemi pedagogy, s třídou a novými kamarády.

V polovině měsíce září jsme si udělali výlet za zvířátky na Jižanský dvorek. Jeli jsme autobusem do městské části Brno - Komárov. Zde si děti mohly prohlédnout prasátka, oslíka, kozy, ovce, daňky, ale také slepičky, husy a kačeny.

13. října za námi přijeli hasiči. Děti si za pomoci pana hasiče mohly vyzkoušet hašení malého modelu domku, prohlédli jsme si hasičská auta a nezapomněli jsme se vyfotit. I letos jsme uspořádali ochutnávku podzimních plodů – sezonního ovoce jako jsou jablka, švestky, hrušky a vinná réva. Ke konci měsíce jsme vydlabali dýně a vystavili je před dveře centra.

V listopadu jsme se jeli podívat na Setkání praktických škol, kde vystoupili se svým programem žáci z různých praktických škol. Dětem se představení moc líbilo.

Na svatého Martina jsme pekli svatomartinské rohlíčky, děti plnily těsto povidly, motaly rohlíčky a skládaly je na plech. Paní kuchařka nám je upekla a druhý den si je děti odnášely domů. Ke konci listopadu jsme jeli do planetária na program „Se zvířátky o vesmíru“.

V prosinci k nám do mateřské a základní školy zavítali Mikuláš s čertem a andělem, podle knihy hříchů děti pochválili nebo pokárali, ale všechny děti byly odměněny malou nadílkou. Po Mikuláši nás čekalo divadelní představení „Kolíbá se velryba“.

Před Vánoce, 12. prosince, jsme pořádali Vánoční besídku. Od konce října jsme nacvičovali tanečky, básničky a písničky, abychom je na besídce mohli presentovat rodičům.

Koncem prosince jsme vyhlásili vítěze soutěže „O nejkrásnější baňku“. Vítěze čekala, jako každý rok, malá odměna.

Začátkem ledna se tři děti převlékly za tři krále a po odděleních chodily koledovat. Protože bylo pěkné počasí, v kostýmech tří králů jsme si udělali malou vycházku do okolí centra.

21. února se učitelky i děti převlékly do různých kostýmů a vypukl karneval. Rej masek byl spojený s tancem, plněním různých úkolů a focením. Poslední den v únoru jsme navštívili planetárium a shlédli program s názvem „Hledání oříškové planety“.

Na jaře, v měsíci březnu, jsme v divadle Radost shlédli představení „Kůzlátka a vlk“. Před Velikonocemi jsme s dětmi barvili vajíčka. Na vycházce jsme si natrhali čtyřlístky a další různé lístečky, ty položili na vejce, zabalili do punčochy a vložili do cibulové vody. Byla to náročná práce, ale výsledné kraslice se velmi povedly.

V dubnu jsme opět navštívili planetárium, tentokrát program „Vzhůru nohama“. A protože všechny děti milují zvířátka, vydali jsme se do brněnského parku Lužánky, kde jsme si prohlédli prasátka a králíky. Děti byly nadšené, protože viděly i malá králíčí miminka. Za 14 dní nás čekalo divadelní představení „A pak se to stalo“.

Na konci dubna jsme pořádali tradiční „Čarodějny den“. Protože bylo pěkné počasí, čarodějnický den proběhl na zahradě centra. Děti i paní učitelky se proměnily v čaroděje a čarodějnice, naučily se létat na koštěti, tančit čarodějny tanec, vyhánět pavouky a vařit lektvar. Splněním všech úkolů se dostaly k truhle s pokladem, kde na každého čekala sladká odměna. Pro méně pohyblivé děti jsme čarodějnický den zopakovali na oddělení. I zde probíhaly čarodějnické úkoly. K blížícímu se Dni matek proběhlo v našem zařízení focení dětí profesionální fotografkou. Všem dětem to na fotce moc slušelo.

V květnu jsme se znovu vydali opakovaně s dětmi na představení „Kolíbá se velryba“. 15. 5. jsme podnikli s dětmi výlet za kamarády do Střelic. Jeli jsme městským autobusem až k záměčku, kde je elokované pracoviště naší školy. S kamarády jsme pobýli ve třídě a na zahradě a domluvili jsme se, že někdy navštíví oni nás. Předposlední květnový den jsme jeli navštívit děti a paní učitelky do školky na Barvičku, kde jsme na zahradě mohli vidět vystoupení kejklíře. Děti byly nadšené, když viděly cirkusové kousky, mohly se také zapojit a domů si odnesly balonek.

První červen – Den dětí – jsme oslavili na zahradě na Ibsence. Pro děti byly připravené soutěže, hrála hudba, tančilo se a domů si děti odnesly malou plyšovou hračku.

21. června jsme se vypravili na výlet vláčkem do Židlochovic. Viděli jsme zvířátka v tamní zámecké zahradě, mohli jsme si smočít nožky ve vodě a taky si pochutnat na nanuku.

Poslední červnový týden zase paní učitelka zajistila půjčení nafukovacího hradu, což se dětem moc líbilo. Jako každý rok, i letos proběhlo slavnostní rozloučení se školáky a rozloučení se všemi dětmi před prázdninami. Děti dostaly malý dáreček a rozešli jsme se na prázdniny.

Po celý školní rok nás pravidelně navštěvovaly paní psovodky se svými pejsky a probíhala canisterapie, což je u dětí velmi oblíbená aktivita. Mezi další pravidelné aktivity patří muzikohraní a auditivní stimulace.

V průběhu roku k nám také chodí studentky různých vysokých škol na praxi.

Za školní rok jsme pořádali výstavy prací našich dětí v pobožce knihovny Jiřího Mahena ve Starém Lískovci. V říjnu jsme začali výstavou pod názvem „Barvy podzimu“. V prosinci jsme vystavili práce dětí se zimní tematikou pod názvem „Zima a karneval“. V březnu to byly výstava „Jaro“ a v červnu poslední výstava školního roku s názvem „Léto“. Do pobožky Mahenovy knihovny jsme také chodili na besedy, vždy tematicky zaměřené, buď na roční období nebo nějaký významný svátek.

### **Pracoviště LILA domov, B. Němcové 151, Otnice** **třídy MŠ O1, ZŠ O1, O2**

Ve školním roce 2023/24 byly umístěny na odloučeném pracovišti v LILA domově v Otnicích 2 třídy základní školy speciální a 1 třída mateřské školy speciální. V uvedených třídách pracují 2 učitelky ZŠS, 1 učitelka MŠS, asistentka MŠS a školní speciální pedagog.

Školní rok jsme zahájili v atriu LILA domova, které jsme vyzdobili, připravili jsme bazénky a nechyběla ani hudba a občerstvení. I tento školní rok jsme pokračovali v otužování dětí a žáků naší školy pravidelnou realizací her a cvičení v bazénku v rámci hydroterapie. Pokračovala také stimulace i relaxace dětí a žáků ve snoezelenu s vodním lůžkem, hvězdným nebem a hudebním ozvučením. Druhou místnost snoezelenu, která je vybavena rezonanční kolébkou, projektorem a dalšími specifickými pomůckami, jsme využívali hlavně pro individuální práci s dětmi a při odpoledním vyučování. V průběhu školního roku využíváme podpůrné metody vzdělávání nejen ve vyučování, ale i rámci integračních aktivit – keramické dílničky, muzikál, divadlo ... V školním roce 2023/2024 jsme spolupracovali s mateřskými a základními školami Nížkovice, Hostěrádky-Rešov, Otnice, Újezd u Brna, ŠD Dambořice. Mezi další podpůrné metody, které jsme využívali ve své práci patří AAK, Handle, míčkování, prvky orofaciální stimulace. Naše škola jako celek je certifikovaným

pracovištěm bazální stimulace. I v tomto školním roce na našem odloučeném pracovišti absolvovaly praxi studentky středních odborných a vysokých škol, spolupracovali jsme také při tvorbě diplomových prací.

V září a říjnu jsme absolvovali s našimi spolupracujícími školami environmentální dopoledne s názvem Den stromů, sportovní hry v přírodě a odpolední Dýňování ve školní družině. Při tzv. velké vycházce, tentokrát do vinohradů, se děti dozvěděly, jak a kde roste hroznové víno a další zajímavosti z přírody. Dýně jsme zdobili také v atriu domova a pak jsme je umístili dětem k oknům ložnic na večerní pozorování. V listopadu jsme navštívili kamarády v MŠ Hostěrádky-Rešov a společně tvořili v keramické dílně. Velkým zážitkem bylo pro všechny i žákovské zpracování pohádky O Karkulce, na které jsme jeli do ZŠ Nížkovice. V předvánočním čase jsme si užili Andělský den, návštěvu vánočních trhů v Brně. Ve spolupráci s canisterapeutkou LILA domova jsme realizovali Mikulášskou besídku. Neodmyslitelnou součástí adventu je i vánoční besídka, která probíhala formou dílniček pro jednu skupinu dětí, žáků a formou bazální stimulace pro druhou skupinu dětí a žáků. Poslední akcí adventu byl benefiční koncert v kostele v Nížkovících. V prosinci nás navštívila i ČŠI.

V lednu jsme realizovali tříkrálovou pochůzku po LILA domově. Žáci ZŠ se úspěšně zapojili do výtvarné soutěže „Strašidla“, kterou organizovala místní knihovna. Potěšilo nás pozvání ze ZŠ Nížkovice na muzikál Hodná chuva. Dětem přinesl mnoho radosti a nové zážitky. Nám svěřené děti a žáci jsou umístěni v ústavním zařízení a tím mají omezený kontakt s vrstevníky. Všechny integrační akce, které pořádáme, mají za cíl jim tento kontakt zprostředkovat, což se nám úspěšně daří. Již tradiční únorovou akcí je karneval, který se i letos vydařil. Zvědavost a napětí byly součástí dobrodružné stezky v Brně. Na akci nás sice provázela mlha a o to bylo vše tajemnější. V tomto měsíci probíhaly také náslechy a šetření studentek v rámci bakalářských prací. Jaro jsme přivítali již tradičně s našimi kamarády z MŠ Hostěrádky-Rešov. Za zvuků písní jsme vynesli Morenu a přinesli do vsi jaro. V březnu nás navštívili žáci místní školy, pro které jsme připravili 2 besedy s tematikou vzdělávání žáků ve speciálních školách a povídali jsme si také o formách náhradní rodinné péče. Přivítali jsme kamarády ze ZŠ Nížkovice, kterým jsme předvedli, co a kde se učíme, hrajeme, cvičíme ... Rozvíjí se nám i spolupráce s místní knihovnou a paní knihovnice si pro děti na duben připravila opět zajímavé činnosti. Další dubnovou akcí byla účast na webináři na téma Rozvoj řeči a čtenářská pregramotnost. Pravidelně spolupracujeme s LILA domovem na akci Dne otevřených dveří a ani tento školní rok tomu nebylo jinak. Velkým překvapením byla pro děti návštěva pojízdného planetária v ZŠ Nížkovice, kterou jsme realizovali v dubnu. Závěr měsíce patřil čarodějnickému reji – připravili jsme ho ve spolupráci s firmou Aramark. V květnu nám vyšlo vstříc příznivé počasí a mohli jsme realizovat sportovní dopoledne na cyklostezce. Poté jsme si v květnu užili školu v přírodě v Jeseníkách. Paní učitelky nachystaly bohatý program a společně s dětmi a zdravotnickým personálem domova vyšlapaly na Praděd, kochaly se Bílou Opavou i lázeňským prostředím Karlovy Studánky. Červen je spojen nejen s vysvědčením, ale i se školním výletem. Tentokrát jsme zvolili expozici Živá voda a archeoskanzen v Modré. Počasí nám moc nepřálo, ale radost dětí z výletu to nezkazilo. Poslední měsíc školního roku jsme ještě vyjeli do Staroviček na levandulové pole a podpořili rozvoj smyslů u našich žáků. Dalšími akcemi v červnu byly: návštěva kolegů z Ibsenky, workshop na téma Práce s portfoliem, návštěva spolupracující ŠD z Dambořic, aktivní účast na projektu Koníkovský skládek ve spolupráci se ZŠ Nížkovice. I v tomto školním roce jsme prezentovali aktivity na odloučeném pracovišti naší školy prostřednictvím příspěvků v Otnickém zpravodaji. Závěr školního roku 2023-24 proběhl v atriu LILA domova. Vodní hrátky, diskotéka, zmrzlina a nakonec i vysvědčení.

## **Pracoviště Střelice, Tetčická 311/69 Zámeček Střelice** **třídy ZŠ Z I**

V průběhu letošního školního roku plnilo povinnou školní docházku na odloučeném pracovišti v Zámečku Střelice celkem 7 žáků, dva z nich se během roku přesunuli ze třídy OI. Žáci třídy Z I jsou zároveň uživateli sociálních služeb (Domov pro osoby se zdravotním postižením či Týdenní stacionář) Zámečku Střelice, příspěvk. organizace.

Žáci se vzdělávali v jedné třídě, pracovala s nimi třídní učitelka a tři dny v týdnu i asistentka pedagoga. To přispělo ke zkvalitnění práce s žáky a rozšíření možností aktivit s nimi. Výuka probíhala ve skupinkách, podle individuálních plánů, zaměřili jsme se více i na aktivity celého žákovského týmu, převážně v hodinách s prvky muzikoterapie. Na doporučení ŠPZ měli všichni žáci sníženou časovou dotaci výuky.

Vzhledem k míře postižení žáků (těžké až hluboké mentální postižení v kombinaci s tělesným) byly pravidelnou náplní výuky alternativní techniky či podpůrné terapie: AAK, VOKS, podpora pohybového vývoje a polohování, masáže a míčkování, prvky orofaciální stimulace, prvky muzikoterapie, stimulace ve snoezelenu, canisterapie. Pracovali jsme s konceptem Bazální stimulace, do výuky byly zařazeny také vhodné HANDLE aktivity k podpoře neurovývoje jednotlivých žáků.

Při výuce jsme využívali kromě třídy vybavené potřebnými pomůckami (pomůcky pro rozvoj rozumových schopností, smyslového vnímání a jemné motoriky, polohovací pomůcky, vaky či sedáky, počítač s příslušnými programy pro žáky s mentálním a kombinovaným postižením) také prostředí snoezelenu a venkovní prostory (zahrada, hřiště, přilehlý les). Podnikli jsme také několik vycházek do obce, kde jsme využili houpaček na jednom z hřišť pro rozšíření škály aktivit v rámci vestibulární stimulace.

Žáci mají v Zámečku zajištěnu komplexní péči. Spolupracujeme s klíčovými pracovníky a pracovníky v sociálních službách, kteří mají žáky celodenně ve své péči. V rámci aktivit Zámečku jsme se s některými z žáků zúčastnili několika akcí (turnaj v bocce, sportovní hry v tělocvičně, palačinkové dopoledne).

Pro většinu žáků je nejdůležitější kontakt se svým tělem a navázání přímého kontaktu s osobami vedle sebe, ale snažili jsme se vytvářet i modelové situace, které by jim zprostředkovali blízký svět kolem a učily je na něj reagovat. Tak tomu bylo v rámci oslavy Vánoc, Velikonoc, čarodějnic. Zážitky z různých školních aktivit jsme zdokumentovali, zpracovali a promítli žákům i za účasti pana ředitele jako vánoční besídku a na konci školního roku jako rozlučkovou akci s žákem končícím školní docházku. Žáci si tak mohli vybavit veselou atmosféru při natáčení.



## **Pracoviště Barvičova 54** **třídy MŠ B1, MŠ B2, MŠ B3**

Ve školním roce 2023/24 jsou na pracovišti Barvičova 54, 3 třídy mateřské školy. V MŠ pracuje 6 učitelek a 3 asistentky pedagoga a speciální pedagog logoped.

V rámci výuky je všem dětem poskytována jak individuální, tak i skupinová logopedická péče.

Všem je dle vzájemné domluvy umožněno využívat prostory herny, školní zahrady a přilehlého altánu. Během celého školního roku v mateřské škole pravidelně probíhala canisterapie a návštěva keramické dílny při DDM Helceletka na Helceletově ulici v Brně.

V září potřebovaly děti prostor na adaptaci, čas jsme převážně trávili v budově mateřské školy a na školní zahrádce. Děti se zde seznamovaly s novým prostředím, s pedagogy i novými kamarády. Navštívili jsme divadlo Radost s představením Operetky. V měsíci říjnu děti začaly pravidelně navštěvovat keramickou dílnu, začala probíhat canisterapie s psovodkou Blankou a jejími dvěma psy Kajkou a Zulou. Za dětmi přijelo loutkové divadélko s pohádkou „Černošek v Africe a v Grónsku“, děti byly zaujaty loutkami a hudební výpravou. V říjnu proběhla návštěva Lipky (školské zařízení pro environmentální vzdělávání Brno) s tématem „Jablůňka a Ořešák“. Děti si užily pouštění draků, proháněly se po kopci a běhaly za papírovými draky. Na konci října děti uspávaly „Broučky“, papírové obrázky s broučky zakryly v lese listím a zpívaly jim písničku. V keramice zpracovávaly hlínu válečkem, otiskovaly do hlíny reliéfy z těstovin, tvořily podzimní talíř, noční oblohu a sovy. V listopadu jsme se vydali do obory Holedná, kde jsme si prošli naučnou stezku, viděli jsme divoká prasata a kachničky na vodě. V prosinci již tradičně navštívil mateřskou školu svatý Mikuláš se svými pomocníky Andělem a Čertem. I přes počáteční ostych děti zazpívaly a zarecitovaly pásmo, které pilně trénovaly. Za to jim Mikuláš nadělil balíček s ovocem a sladkostmi. Během měsíce jsme s dětmi zpívali koledy, na vánočních dílničkách jsme vyráběli vánoční přáníčka a andílka a těšili se na Ježíška. Děti pekly perníčky. Ve vánoční atmosféře proběhla Vánoční besídka pro rodiče, děti rodičům zazpívaly pomocí znaku do řeči vánoční koledy s doprovodem na hudební nástroje. Poslední týden před Vánoci nám Ježíšek nadělil hračky a malé dárečky. V keramice děti vytvářely tříkrálovou korunu. Únor, ten patří tradičně masopustu. Během tohoto měsíce jsme se připravovali na karneval, který probíhá každým rokem. Děti i paní učitelky si přinesly masky a poté si užily spoustu zábavy a soutěží v herně. Děti byly odměněny diplomem a drobnou sladkostí. Pravidelně probíhala návštěva keramické dílny. V únoru jsme navštívili pobočku Mahenovy knihovny v Masarykově čtvrti, paní z knihovny děti seznámila s knihou Karla Čapka Dášenska čili život štěněte, děti si prohlížely a listovaly knížkami. V březnu jsme navštívili pobočku Mahenovy knihovny v Masarykově čtvrti, paní z knihovny děti seznámila s knihou Karla Čapka Dášenska čili život štěněte, děti si prohlížely a listovaly knížkami. Všichni se vydali na návštěvu velikonočních trhů na náměstí Svobody, v mateřské škole potom proběhly velikonoční dílničky, kde děti sely do hlíny semínka, tvořily květináče, vyšívaly kraslice, zdobily polevou velikonoční perníčky, které si s paní učitelkami společně upekly. Všichni se účastnili čarodějnického reje na školní zahradě s čarodějnici Okulínou, děti plnili hry a soutěže, za což byly náležitě odměněny. Na canisterapii děti úspěšně zvládaly vodit pejsky na vodítku, podávat pamlsky pejskům. Navštívila nás nová paní psovodka Klára z Krumvíře, děti se seznámily s novými pejsky. V Planetáriu děti viděly představení „Se zvířátky o vesmíru“. Na květen jsme připravili výstavu dětských prací v Café práh ve Vaňkovce. Na prohlídku výstavy jsme se vydali podívat s našimi dětmi. V květnu proběhla návštěva Otevřené zahrady, kde si děti nejvíce užily vodní prvky. Také jsme navštívili divadlo Radost s netradičním představením „Lesní fantazie“. Poslední květnový den přijel za dětmi na zahradu kejklíř „Dobiášek“, který dětem předvedl žonglování, obdaroval děti zvířátky

z nafukovacích balónků. Třída dětí Rybičky a třída dětí Berušky se s paními učitelkami vydaly dopravními prostředky, kde kromě tramvají, trolejbusu, nechyběl ani vlak, do obce Židlochovice. Tam navštívili zámeckou oboru s daňky a jeleny, letní počasí umožnilo dětem i vodní hrátky. Třída Koťátka vyjela školním autem do Bratčic, kde si děti užívaly hřiště s vodními prvky, navštívily také pštrosí farmu v Doubravicích nad Svitavou. Červen byl ve znamení výletů, kdy všichni navštívili ekologické centrum „Hlídka na Špilberku“, děti pozorovaly drobná zvířata, králíky, rybičky,... Další výlet se konal na parníku na brněnské přehradě. Poslední týden proběhlo velké loučení s předškoláky formou fábořkové hry „Cesta za pokladem skřítky Barvínka“. K tomuto účelu jsme využili Wilsonův les a přilehlé okolí. Děti po cestě nacházely dopisy od skřítky Barvínka a plnily jeho úkoly. Barvínek jim za odměnu připravil indicie k hledání tajemného pokladu. V pokladu všechny děti objevily sladkou odměnu a předškoláci navíc knížku s věnováním na památku. Bylo krásné počasí a všichni si to moc užili.

## Podklady pro zpracování výroční zprávy o činnosti školy za školní rok 2023/2024

(Tyto podklady slouží k potřebám KrÚ JMK, neobsahují všechny požadované údaje stanovené v § 7 vyhl.č.15/2005 Sb.)

### Základní informace o právnické osobě vykonávající činnosti škol, škol. zařízení

<b>Název právnické osoby</b>	Mateřská škola speciální, základní škola speciální a praktická škola Ibsenka Brno, příspěvková organizace
<b>Sídlo</b>	Brno, Ibsenova 1

### Hlavní změny a události v uplynulém šk. roce (rekonstrukce, výstavba, opravy, pořízení automobilu, nového vybavení - pořizovací cena) - mimo DD a SPC

	(pořiz. cena, zdroj fin. prostředků)
Interaktivní sestava - 2 ks	198 954 Kč dar
nábytek cvičná kuchyň	49 100 Kč vlastní IF
nábytek učebna +	132 253 Kč vlastní IF
keramická pec	85 000 Kč vlastní IF
oprava schodiště	141 854 Kč vlastní
montáž vnějších žaluzií	310 427 Kč vlastní IF
<b>Celková částka investic</b>	<b>917 588 Kč</b>

### Další údaje, které se týkají záměrů zařízení, předpoklad a trendy dalšího vývoje, návrhy pro zřizovatele

V následujícím období bude zahájena stavba nové budovy MŠS na ulici Ibsenova Brno. Projekt získal podporu JmK a bude spolufinancován z prostředků IROP

### Údaje o výsledcích inspekční činnosti provedené Českou školní inspekcí

11.12.- 14.12. 2023 Inspekční zpráva č.j. ČŠIB-2585/23-B V tomto školním roce v měsíci prosinci na naší škole proběhla komplexní kontrola České školní inspekce. Ve svém hodnocení bylo konstatováno, že naše škola má jednu slabou stránku, několik stránek silných a 3 příklady inspirativní praxe pro ostatní školy.

### Zapojení školy do projektů ( dříve rozvojové programy apod.)

<b>vyhlášené MŠMT:</b>
škola je zapojena do pracovní skupiny pro revizi RVP ZŠ speciální pod koordinací NPI ČR
škola je zapojena do projektu: Pokusné ověřování systému podpory provázejících učitelů s cílem zvýšení kvality pedagogických praxí učitelů ve spolupráci s PdF MU Brno
<b>vyhlášené krajem:</b>
v rámci IDZ je škola zapojena do projektu Centra metodické podpory JmK
v rámci IDZ je škola zapojena do projektu Metodická síť ŠPZ a podpůrná opatření
<b>ostatní:</b>
škola byla v tomto školním roce zapojena do projektu města Brna „MAP IV“

### **Mezinárodní spolupráce, účast v mezinárodních projektech/programech**

Malujeme bez hranic 2023 - organizuje Ibsenka ve spolupráci se Sedmikráskou pro Ibsenku, z.s. ( 1. Jakub Hendrych, 2. místo Dalibor Janout)  
Mezinárodní dětská výtvarná výstava Lidice - organizuje Památník Lidice (čestné uznání Adam Chobola)

### **Spolupráce školy s dalšími subjekty, občanská a zájmová sdružení, sponzoři, odborové organizace**

#### **Sponzoři:**

Women for women; MUDr. Bartošková, Chobolová; Hendrychová, Univerzita Palackého Olomouc

#### **Spolupracující organizace:**

DRC Medvídek Brno, DD LILA Otlice, Zámeček Střelice poskytovatel sociálních služeb, , Canisterapeutické sdružení Jižní Morava; Divadlo Sandry Riedlové; Mahenova knihovna; TJ Tesla Brno; Plavecká škola Krokodýl; AGAPO o.p.s.; RYTMUS-od klienta k občanovi, z.ú.; Masarykova univerzita, Brno; Středisko hiporehabilitace Epona Brno; Sportovní a rekreační areál Kraví hora, příspěvková organizace; Solná jeskyně Star; Hvězdárna a planetárium Brno; ČSMPS; UNI Brno - Masarykova univerzita- oddíl atletiky; České hnutí speciálních olympiád; Women for Women (obědy pro děti); DDM Helceletka Brno; MŠ Hostěrádky-Rešov MŠ Lovčičky, MŠ Dambovice, MŠ Ujezd

#### **Studentské praxe:**

studenti Evangelické akademie (VOS), střední odborné školy Brno Olomoucká, SPgS, technické univerzity Liberec, pedagogické fakulty MU a pedagogické fakulty Palackého univerzity v Olomouci

### **Nadační fond, občanské sdružení při škole**

Při škole pracuje a školní aktivity podporuje zapsaný spolek Sedmikráska pro Ibsenku, z.s.

### **Aktivity a prezentace školy na veřejnosti**

Den otevřených dveří

Účast na keramickém jarmarku v Kunštátě na Moravě

Vánoční besídka v kulturním centru Musilka

Festival malých scénických forem pro žáky praktických škol - Setkání

Vystoupení tanečního kroužku na festivalu Setkání

Vernisáž výstavy Malujeme bez hranic 2023 v Mahenově divadle

Recitační soutěž Znojmo

Reprezentace školy na sportovních akcích: Běh v modrém, regionální spec. olympiáda Brno, evropské hry mládeže EMIL OPEN

Vystoupení tanečního kroužku na festivalu Kukátko Moravská Třebová

### Účast žáků v soutěžích, umístění

<b>Okresní kolo:</b>
---
<b>Krajské kolo:</b>
Voda štětcem a básní, organizuje Povodí Moravy ( 1. místo Michaela Padalíková, 3. místo Jiří Dostál)
<b>Celostátní kolo:</b>
EMIL OPEN (1x 1. místo, 5x 2. místo, 1x 3. místo) celoevropská soutěž
Regionální hry Českého hnutí speciálních olympiád
Zvíře není věc, organizuje Hankův dům, MZK Dvůr Králové nad Labem ve spolupráci se Safari Parkem Dvůr Králové ( 1. místo, 2. místo)
Den Země 2024 (3.místo Jakub Sixta)
Každý může být umělcem
Recitační soutěž Chvilka poezie organizované MŠ, ZŠ, a PRS Znojmo, p.o. (5. místo Hana Menšíková na ZŠ, 1. místo Dominik rejtar a Dominik Píchal za PRS)

### Plnění dalších úkolů - preventivní programy, environmentální a multikulturní výchova, vzdělávání cizinců a přísl. národ. menšin

vzdělávání žáka z Ruska
prevence sociálně patologických jevů - viz. textová část
třídění odpadu - papír, plast, bioodpad, baterie, elektrozářiče

### II. Další vzdělávání pedagogických pracovníků - mimo pracovníky DD a SPC

Typ kurzu/školení	Počet kurzů/školení	Počet zúčastněných	Poznámka (např. konkretizace jednotlivých kurzů/školení)*
interní školení	0		
externí školení	11	131	
– jednodenní	10	127	Body music a využití rytmiky; Konference zdravotní TV, Prohlubující kurz bazální stimulace, webinář zdravotně právní problematiky v MŠ, Příjímací řízení ke SŠ vzdělávání, Nové trendy ve vedení školy, Základy artefietiky, Portfolio ve vzdělávání žáka s MP, Formativní hodnocení a týmová spolupráce ve škole, Školení první pomoci
– vícedenní	1	4	Nástavbový kurz bazální stimulace

uvedena vš  
některá pro

\* pro uvedení výčtu je možné vložit další řádek

## MŠ, ZŠ, SŠ

### MATEŘSKÁ ŠKOLA:

#### MŠ - Počet nově přijatých žáků a odchody během roku

Počet nově přijatých dětí	Září	Během roku
<b>Celkem</b>	21	1
z toho počet dětí, které přišly z běžné mateřské školy	0	0
z toho ze speciální třídy běžné MŠ	0	0

Počet odchodů do běžné mateřské školy	Září	Během roku
<b>Počet dětí, které přešly do běžné mateřské školy celkem</b>	0	0
z toho do speciální třídy běžné MŠ	0	0

#### Kroužky

Název/zaměření	Počet dětí
---	

#### Školy v přírodě

---
-----

#### Další aktivity

---

#### Mateřská škola při zdravotnickém zařízení\*\*\*

Mateřská škola	Počet tříd	Celkový počet dětí*	Počet dětí-denní stav**	Počet vyuč. dnů ve šk. r.	Prům. naplněnost (slou.F/G)****
při zdravotnických zař.					
<b>Celkem</b>					

\* celkový počet dětí, který prošel zařízením bez ohledu na délku hospitalizace

\*\* počet dětí - součet vyplývající z denního stavu dětí - sečteno za celý rok

\*\*\* stálé třídy při zdravotnických zařízeních vyplnit do první tabulky

\*\*\*\*podíl denního stavu dětí a počtu vyučovacích dnů ve školním roce - sloupec F/G

## ZÁKLADNÍ ŠKOLA:

### ZŠ - Počet nově přijatých žáků

roč.	Září (začátek šk. roku)		Během roku	
	Z jiného typu školy*	Ze stejného typu školy	Z jiného typu školy*	Ze stejného typu školy
1.	X	X		
2.				
3.				
4.				
5.				
6.				
7.				
8.				
9.				
10.				
Celkem				

\* doplnit z jakého typu

### ZŠS - Počet nově přijatých žáků

roč.	Září (začátek šk. roku)		Během roku	
	Z jiného typu školy*	Ze stejného typu školy	Z jiného typu školy*	Ze stejného typu školy
1.	X	X		
2.	1 ZŠ; 1 §42			
3.				
4.	1 ZŠ			
5.				
6.	1 ZŠ			1
7.				
8.				
9.				
10.				
Celkem				

\* doplnit z jakého typu

Počet žáků základní školy (celkem za ZS a ZSs), kteří přešli do běžné základní školy

roč.	Během roku		Po ukončení školního roku	
	Celkem	z toho do speciální třídy běžné školy	Celkem	z toho do speciální třídy běžné školy
1.				
2.				
3.				
4.				
5.				
6.				
7.				
8.				
9.				
10.				
Celkem				

Počet žáků, kterým bylo povoleno pokračování v základním vzdělávání dle § 55 odst.2 školského zákona do dvacátého roku věku:

5

#### Kroužky

Název/zaměření	Počet žáků
náboženství	5
taneční	19
sportovní	7

#### Školy v přírodě, zahraniční výjezdy

škola v přírodě Jeseník - Petrovy kameny - pracoviště Otnice

#### Další aktivity

viz. textová část jednotlivých pracovišť



**Základní škola při zdravotnickém zařízení\*\*\***

Ročník	Počet tříd	Celkový počet dětí *	Počet dětí- denní stav**	Počet vyuč. dnů ve šk. r.	Prům. napl- něnost (E/F) ****
1.					
2.					
3.					
4.					
5.					
6.					
7.					
8.					
9.					
<b>celkem</b>					

\* celkový počet dětí, který prošel zařízením bez ohledu na délku hospitalizace

\*\* počet dětí - součet vyplývající z denního stavu dětí - sečteno za celý rok

\*\*\* stálé třídy při zdravotnických zařízeních vyplnit do předchozí tabulky a uvést typ postižení

\*\*\*\*podíl denního stavu dětí a počtu vyučovacích dnů ve školním roce - sloup. E/F

**SŠ - PRAKTICKÁ ŠKOLA****Kroužky**

Název/zaměření	Počet žáků
sportovní	4

**Další aktivity, např. zahraniční výjezdy apod.**

spolupráce s AGAPO - praxe
spolupráce se společností RYTMUS - od klienta k občanovi, z.ú. - praxe

## Dětský domov

### Přijetí a propuštění ve školním roce

Počet přijatých	Z toho			Počet propuštěných (odchody)*	Z toho	
	na základě předběž. opatření	s nařízenou ústavní výchovou	smlouva se zařiz. (NZO) dle §2, odst. 6 zákona č.109/2002 Sb. - nové přijetí (do 1 roku od odchodu z DD)		s nařízenou ústavní výchovou či přijatí na základě předběž. opatření	smlouva se zařízením (NZO) dle §2, odst. 6 zákona č.109/2002 Sb.

### Změny v průběhu roku

Změna ÚV (PO) na smlouvu se zařízením po skonč. ÚV §2, odst. 6 zákona č.109/2002 Sb.	Děti, které se vrátily			
	z předadop-ční péče-podle § 69 zák. o rod.	z předpěstounské péče	z péče jiné osoby než rodiče, které bylo dítě svěřeno do péče dle § 45 zákona o rodině	opakované umístění po již skončeném PO nebo zrušení ÚV

\* z celkového počtu do níže uvedené tabulky uveďte, kam odešly děti po propuštění z DD

### Odchody dětí ze zařízení

	Počet dětí (a NZO)	Z toho			
		ÚV	PO	z toho (ÚV a PO) po dosaž. zletilosti	Smlouva se zařízením (NZO) § 2, odst. 6 z. 109/2002
<b>Po ukončení pobytu odešly děti (a NZO)</b>					
Zpět do rodiny (k rodičům)					
Do rodiny (širší příbuzenstvo)					
z toho adopce					
z toho pěstounská péče					
z toho jiná osoba (§ 45 zákona o rodině)					
Jiná osoba (osoby), uveďte vztah dítěte k těmto osobě (osobám)					
z toho adopce					
z toho pěstounská péče					
Samostatné bydlení					
z toho azylový dům					
z toho dům na půl cesty					
z toho vlastní (osobní, družstevní, nájemní) byt					
jiné (uveďte jaké)					
neznámý pobyt, příp. nestálá adresa					
Výchovný ústav					
Jiný dětský domov					
Dětský domov se školou					
Zařízení pro děti vyžadující okamžitou pomoc					
Domov pro osoby se zdravotním postižením					
Jiné, uveďte jaké (případně přidejte řádky tabulky)					

**Dlouhodobé pobyty dětí (a NZO) s nařízenou ÚV (PO) v průběhu roku mimo zařízení (více jak 21 dní)**

Lázeňské pobyty, léčebny	Dětské psychiatric. nemocnice	Dětské ozdravovny	Hospitali-zace (mimo dět. psychiatr. nemocnice)	Předadop-ční péče	Předpěst. péče	Rodina	Na útěku	Letní tábory	Jiné (jaké*)

\* uveďte na samost. řádku

**Další údaje o DD (uveďte pouze údaje týkající se činnosti DD)**

**Mezinárodní spolupráce, účast na mezinárodních projektech, soutěžích**

.....

.....

**Volnočasové aktivity dětí v rámci zařízení a mimo zařízení (kroužky apod.)**

.....

.....

.....

.....

**Organizace soutěží, účast v soutěžích, umístění**

okresní kola:

.....

krajská kola:

.....

celostátní kola:

.....

**Letní činnost**

.....

.....

.....

.....

**Zahraniční zájezdy**

.....

.....

**Spolupráce s kmenovými školami, příprava na vyučování a volbu povolání (úspěšnost při přijímání na SŠ apod.)**

.....

.....

.....

**Spolupráce s rodiči, probl. vymáhání "ošetřovného" apod.**

.....

.....

**Zapojenost dětí do chodu zařízení**


**Občanská sdružení a nadační fondy při DD**


**Spolupráce s dalšími subjekty (obdobný typ zařízení, občanská a zájmová sdružení apod.)**


**Účast dětí a pedagogů DD na životě v obci**


**Úspěšnost dětí při pozdějším zapojení do praktického života (uveďte poznatky, jsou-li Vám známy, z doby za posledních 10 let)**


**Spolupráce s VŠ - PF MU apod.**


**Zapojení do rozvojových programů**


**Sponzorská činnost (uveďte které věci, příp. činnosti byly financovány pomocí sponzorů a v jaké výši, příp. uveďte částku, kterou DD obdržel)**

<i>(účel sponzorského daru, příp. dárce)</i>	<i>(výše sponz.příspěvku....) Kč</i>
Celková výše darů	

**Hlavní změny a události v DD v uplynulém šk. roce (rekonstrukce, výstavba, opravy, pořízení automobilu, nového vybavení - pořizovací cena)**

	<i>(pořizovací cena, výše investice, zdroj finanč. prostředků) Kč</i>
Celková částka investic	

**Problémy k řešení, vyplývající z legislativy (zejména ŠZ a prováděcích práv. předpisů a z.č. 109/2002 Sb. a prováděcích práv. předpisů)**


**Další údaje, které se týkají záměrů zařízení, předpoklad a trendy dalšího vývoje, návrhy pro zřizovatele**


**Úhrada příspěvku na úhradu péče v zařízení ("ošetřovné") v dětském domově**

Osoby odpovědné za výchovu, děti s vlastními pravidelnými příjmy	Počet rodičů, rodin, dětí s pravid. příjmy	Počet dětí*
pravidelně hradící příspěvek v plné výši		
pravidelně hradící příspěvek nižší		
nepravidelně hradící příspěvek v plné výši		
nepravidelně hradící příspěvek nižší		
kterým byla úhrada příspěvku prominuta		
ostatní		
<b>celkem</b>		
z toho soudně vymáhaných		

\*celkový počet dětí, které mají tito rodiče (rodiny) v zařízení umístěny (odpovídá stavu k 31.8.)

Hradí-li příspěvek společně oba rodiče, případně v kombinaci rodič-dítě, uveďte pouze počet jednoho za rodinu.

**Další vzdělávání pedagogických pracovníků DD**

Typ kurzu/školení	Počet kurzů/školení	Počet zúčastněných	Poznámka (např. konkretizace jednotlivých kurzů/školení - téma)*
interní semináře			
mimo DD - jednodenní			
mimo DD - vícedenní			
výcviky			
supervize			
*			

\* pro uvedení výčtu je možné vložit další řádek

## PORADENSKÉ SLUŽBY NA ŠKOLE - v rámci školního poradenského pracoviště

Školní psycholog:

ANO

x

NE

úvazek

0,5

zdroj financování

z rozpočtu zřizovatele

Školní speciální pedagog:

ANO

x

NE

úvazek

3

zdroj financování

přímé výdaje na vzdělávání

Realizovala Vaše organizace ve školním roce stavebně-technické úpravy školního poradenského pracoviště?

ANO

NE

x

Investovaná částka

v tis. Kč

---

Nové materiální vybavení školního poradenského pracoviště ve školním roce:  
(včetně pomůcek, nábytku, techniky, testových materiálů, příp. diagnostických nástrojů)

ANO

NE

x

Investovaná částka

v tis. Kč

---

Pokud ANO,  
jakým konkrétním  
vybavením:

## SPECIÁLNĚ PEDAGOGICKÉ CENTRUM

k 31.8. školního roku

Název zařízení	Mateřská škola speciální, základní škola speciální a praktická škola Ibsenka Brno, příspěvková organizace
Místo	Brno
Ulice	Ibsenka 1

Místa výkonu činnosti*	Speciálně pedagogické centrum Ibsenka
Místo	Brno
Ulice	Ibsenka 1

\* pro uvedení výčtu je možné vložit další řádky

### I. Počet klientů (dle jejich bydliště), výjezdy

	Celkem	v okrese							jiný kraj**
		Blansko	Brno	Brno-venk	Břeclav	Hodonín	Vyškov	Znojmo	
Počet vyšetřených klientů*	372	8	125	23	46	0	49	115	6
Počet výjezdů na školy	144	7	55	19	18	0	21	24	0
Počet navštívených škol	69	7	18	15	11	0	9	9	0

\* ve sloupci "celkem" uveďte údaj shodný s údajem o počtu klientů, který bude uveden ve statistickém výkaze Z 23-01 k 30.9. (klienti, jimž byla celkem poskytnuta péče ve šk. roce)

\*\* uveďte konkrétní kraje zde pod tabulkou, týká se např. i klientů ze SR

Karlovarský Olomoucký Vysočina Moravskoslezský Zlínský

Královéhradecký

ŠPZ vlastní dopravní prostředek/počet:

Ano

## II. Další vzdělávání pedagogických pracovníků ŠPZ

Typ kurzu/školení	Počet kurzů/školení	Počet zúčastněných	Poznámka (např. konkretizace jednotlivých kurzů/školení)*
interní semináře ŠPZ			
mimo ŠPZ - jednodenní	1	1	Práce s dětmi a s psychosomatickými problémy v ped. praxi
	1	1	Dítě zařazené v MŠ s doporučením ŠPZ (podpora asistenta)
	1	6	Formativní hodnocení
	1	1	Účinné intervence při práci a úzkostnými žáky a studenty
	1	1	Mezioborové platformy odborníků pracujících s rodinami s vážně nemocnými dětmi
mimo ŠPZ - vícedenní	1	5	FIE Standard I
	1	5	FIE Standard II
	1	5	FIE Basic
výcviky			
supervize			
*			

\* pro uvedení výčtu je možné vložit další řádek

## III. Průměrná délka objednávací doby a realizace poradenské služby - počet dnů

Objednávací doba		Realizace poradenské
Běžná zakázka	Akutní problém	
30	2	90

Objednávací doba = doba od prvního kontaktu (tel., e-mail, písemně, osobně aj.) do termínu pozvání

Realizace poradenské služby = doba od objednání poradenské služby (záznam ve spisu - žádanka) do doby vyhotovení výstupních dokumentů (zpráva, doporučení aj.)





**VII. Ostatní údaje - uvádějte pouze za SPC**

Provedené kontroly ze strany ČŠI nebo zřizovatele

Kontrolní činnost ČŠI - 12/2023

Ostatní aktivity

Referenční zkoušky řidičů
Semináře - Spisová služba
Vánoční besídka- MŠS, ZŠ a Prš Ibsenka Brno, p.o.
Workshop komunitního plánování
„Setkání“ – setkání praktických škol
Případová konference - OSPOD SLAVKOV
Případová konference – Tým okolo dítěte - Slezská diakonie
1. Platforma – Podpora traumatizovaných dětí - organizace SOFA
Setkání vedoucích SPC - NPI
Konference APSPC - volební sněm
Konference E - obory KÚ JMK - hotel Avanti
Případová konference - OSPOD - Brno Maloměřice
Setkání se zástupci AGAPO a RYTMUS
Setkání metodické sítě - projekt Implementace DZ JMK

Hlavní změny události v uplynulém roce (rekonstrukce, výstavba a vybavení)

-----

Hlavní změny a problémy k řešení vyplývající z nové legislativy

-----

Návrhy pro zřizovatele

-----

## VÝKON STÁTNÍ SPRÁVY

Rozhodnutí ředitele	Počet	Počet odvolání
Dle § 165 z. č. 561/2004 Sb., např.:		
Zamítnutí žádosti o povolení individuálního vzděl. plánu § 18		
Zamítnutí žádosti o přerazení žáka do vyššího ročníku § 17 odst. 3		
Přijetí dítěte k předškolnímu vzdělávání § 34	22	0
Povolení individuálního předškolního vzdělávání dítěte podle § 34b	1	0
Ukončení individuálního předškolního vzdělávání dítěte podle § 34b	0	0
Ukončení předškolního vzdělávání § 35	0	0
Zařazení dítěte do třídy přípravného stupně ZŠ speciální § 48a		
Zařazení dítěte do přípravné třídy ZŠ § 47		
Zamítnutí žádosti o odklad povinné školní docházky § 37		
Převedení žáka do odpovídajícího ročníku ZŠ § 39 odst. 2		
Přijetí k základnímu vzdělávání § 46	8	0
Přestup žáka § 49 odst. 1 (zapsat ZŠ / ZŠS)*	1 / 0	0 / 0
Zamítnutí žádosti o přestup (zapsat ZŠ / ZŠS)	0 / 0	0 / 0
Převedení žáka do jiného vzděl. programu § 49 odst. 2	0	0
Zamítnutí žádosti o povolení pokrač. v zákl. vzdělávání § 55, odst. 2	0	0
Přijetí ke vzdělávání ve střední škole § 59 a následující	11	0
Změna oboru vzdělání, přerušení vzdělávání a opakování ročníku § 66 a 97		
Zamítnutí žádosti o pokračování v základním vzdělávání § 55 odst. 1		
Podmíněné vyloučení a vyloučení žáka ze školy nebo šk. zařízení § 31 odst. 2 a 4		
Zamítnutí žádosti o uznání dosaženého vzdělání § 70 a 100		
Povolení individuálního vzdělávání žáka § 41		
Ukončení individuálního vzdělávání žáka § 41		
Dle § 24 z. č. 109/2002 Sb., např.:		
O úhradě nákladů na zdrav. péči		
O zamítnutí žádosti o poskytování plného přímého zaopatření		
O umístění dítěte		
O přemístění dítěte		
O zamítnutí žádosti o povolení pobytu		
O zrušení pobytu		
O výši příspěvku na úhradu péče poskytované dětem nebo nezaop. os.		
<b>Celkem</b>	<b>43/0</b>	<b>0/0</b>

přestupuje ze ZŠ na ZŠS

\* počty rozhodnutí musí souhlasit s celkovými počty, uvedenými na listu II.- MŠ, ZŠ, SŠ - tabulky ZŠ a ZŠS

<b>ŠKOLA:</b>	Mateřská škola speciální, základní škola speciální a praktická škola Ibsenka Brno, příspěvková organizace
název dle zřizovací listiny	

**Mezinárodní spolupráce, účast na mezinárodních projektech**

**1A Mezinárodní spolupráce**

ANO  NE

**1B partnerská škola/partnerský projekt**

stát/státy

		stát/státy
1	-----	
2		
3		
4		
5		
6		
7		
8		
9		
10		

**Spolupráce školy s výrobními podniky a jinými podnikatelskými subjekty**

Spolupráce s podniky a dalšími zaměstnavateli (nejen firmy a další podnikatelské subjekty, ale např. i zdravotnická a sociální zařízení, školy, veřejná správa – zaměstnavatelé dle charakteru vyučovaného oboru vzdělání)

2A Počet zaměstnavatelů, se kterými škola **systematicky** spolupracuje<sup>xx</sup>.

0
---

2B Počet firem, se kterými škola realizuje **dlouhodobou** spolupráci.<sup>xxx</sup>

0
---

Název firmy	sídlo
-----	

2C Počet žáků, kteří absolvovali více jak 30 % odborné praxe nebo odborného výcviku ve firmách

0
---

<sup>xx</sup> **systematická spolupráce se zaměstnavateli zahrnuje následující: smlouva o spolupráci, účast zaměstnavatelů u zkoušek, odborný výcvik v modelovém pracovním prostředí, škola vyjednává se zaměstnavateli obsah odborného výcviku a praxe, zaměstnavatelé se aktivně podílejí na náborových aktivitách školy a finančně školu/vybrané žáky podporují**

<sup>xxx</sup> **dlouhodobá spolupráce – škola spolupracuje se zaměstnavatelem během uplynulých tří po sobě jdoucích školních roků a spolupráce i nadále pokračuje**

2D Uvedte počet středních škol, kde Vaši žáci strávili více jak 10 vyučovacích hodin a využívali přítom materiální vybavení této navštívené školy

0
---

2E Umožňuje Vaše škola stáže pedagogů u zaměstnavatelů:

ANO

NE

## Výuka cizích jazyků

---

3A Počet učitelů ODBORNÝCH PŘEDMĚTŮ, kteří využívají metodu CLIL

0

3B Počet učitelů TEORETICKÝCH PŘEDMĚTŮ, kteří využívají metodu CLIL

0

3C Rodilí mluvčí:

jazyk	počet
AJ	0
NJ	0
FJ	0
RJ	0
ŠJ	0
jiný	0

**Spolupráce školy s ostatními vzdělávacími institucemi**

---

4A Počet základních škol, se kterými Vaše škola spolupracuje (stačí číslo)

4B Počet středních škol, se kterými Vaše škola spolupracuje (stačí číslo)

4C Počet vysokých škol, se kterými Vaše škola spolupracuje (stačí číslo)

4D Akce SŠ pro žáky partnerské (či jiné) ZŠ		počet zúčastněných žáků ZŠ
1	-----	
2		
3		
4		
5		
6		
7		
8		
9		
10		

**5A Vzdělávání dospělých - profesní kvalifikace a kurzy k PK**

Všechny školou nabízené profesní kvalifikace (u těch, které v daném období neproběhly nechte v dalších sloupcích prázdné pole)	kód profesní kvalifikace	počet realizovaných profesních zkoušek za rok 2023/24	počet realizovaných kurzů k profesním zkouškám za rok 2023/2024	počet účastníků proběhlých přípravných kurzů za rok 2023/2024
-----	-----	-----	-----	-----
-----	-----	-----	-----	-----
-----	-----	-----	-----	-----
-----	-----	-----	-----	-----
-----	-----	-----	-----	-----
-----	-----	-----	-----	-----
-----	-----	-----	-----	-----
-----	-----	-----	-----	-----
-----	-----	-----	-----	-----
-----	-----	-----	-----	-----
-----	-----	-----	-----	-----

**5B Ostatní nabízené kurzy pro dospělé MIMO profesní kvalifikace**

Název kurzu (do závorky počet opakování, pokud kurz proběhl v daném období vícekrát)	Počet účastníků kurzů za rok 2023/2024
-----	-----
-----	-----
-----	-----
-----	-----
-----	-----

Jaký je obrat školy v realizaci dalšího vzdělávání pro dospělé?	v tis. Kč
Obrat představuje množství všech finančních prostředků přijatých ekonomickým subjektem za rok 2023 od účastníků kurzů	0



### Poradenské služby ve škole

- 6A Školní psycholog
- |                                     |                          |
|-------------------------------------|--------------------------|
| ANO                                 | NE                       |
| <input checked="" type="checkbox"/> | <input type="checkbox"/> |
- úvazek
- zdroj financování
- 6B Školní speciální pedagog
- |                                     |                          |
|-------------------------------------|--------------------------|
| ANO                                 | NE                       |
| <input checked="" type="checkbox"/> | <input type="checkbox"/> |
- úvazek
- zdroj financování
- 6C Realizovala Vaše organizace ve školním roce 2023/24 stavebně-technické úpravy školního poradenského pracoviště?
- |                          |                                     |
|--------------------------|-------------------------------------|
| ANO                      | NE                                  |
| <input type="checkbox"/> | <input checked="" type="checkbox"/> |
- Investovaná částka v tis. Kč
- 6D Nové materiální vybavení školního poradenského pracoviště ve školním roce 2023/24. (včetně pomůcek, nábytku, techniky, testových materiálů, příp. diagnostických nástrojů)
- |                          |                                     |
|--------------------------|-------------------------------------|
| ANO                      | NE                                  |
| <input type="checkbox"/> | <input checked="" type="checkbox"/> |
- Investovaná částka v tis. Kč
- Pokud ANO, čím:
- 6E Žáci SŠ s odlišnými kulturními, životními podmínkami nebo s kombinací více sociálních faktorů.
- |                                                                                     |                                                   |
|-------------------------------------------------------------------------------------|---------------------------------------------------|
| počet individuálních intervencí                                                     | <input type="text" value="2 žáci/12 intervencí"/> |
| počet adaptačních dnů pro výše uvedené žáky                                         | <input type="text" value="0"/>                    |
| počet spoluprací ŠPP při SŠ s ŠPP na ZŠ při začleněnování výše uvedených žáků do SŠ | <input type="text" value="0"/>                    |
| počet konzultací výchovného/kariérového poradce SŠ (před nástupem do SŠ)            | <input type="text" value="2 žáci/ 2 intervence"/> |
- 6F Spolupráce školních poradenských pracovišť SŠ se školními poradenskými pracovišti ZŠ.
- |                                          |                                |
|------------------------------------------|--------------------------------|
| počet spoluprací ŠPP při SŠ s ŠPP při ZŠ | <input type="text" value="0"/> |
|------------------------------------------|--------------------------------|



Mateřská škola speciální, základní škola speciální  
a praktická škola Ibsenka Brno, příspěvková organizace

Škola v uplynulém roce neposkytla žádnou informaci v souladu se zákonem č. 106/99 Sb.  
v platném znění.

Výroční zpráva o činnosti školy za školní rok 2023 / 2024 byla projednána a schválena na  
schůzi školské rady dne ...10.10.2024

podpis:

předseda / předsedkyně školské rady

PaedDr. Petr Hanák. PhD.  
ředitel školy

V Brně dne ...10.10.2024