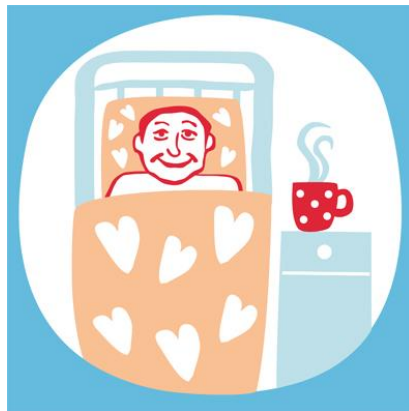


Informace

Příspěvek na péči



Příspěvek na péči

Žádost

O příspěvek na péči mohou žádat lidé se zdravotním postižením, kteří potřebují pomoc jiné osoby při zvládnání základních životních funkcí. Žádost se podává na Úřad práce. Kde je váš spádový úřad práce najdete na <http://portal.mpsv.cz/upcr/> . Tam vám dají i formulář žádosti a poradí vám jako ji vyplnit. Můžete se také poradit u sociálního pracovníka.

Za nezletilé dítě můžete příspěvek vyřizovat jako zákonní zástupci. I u dospělých osob lze příspěvek na péči vyřizovat v zastoupení – to znamená, že ho můžete vyřídit za své dítě s postižením, když dosáhne 18 let.

O příspěvek na péči můžete žádat pro dítě, které je starší, než 1 rok.

Potřebné tiskopisy a vzory:

- Žádost o příspěvek na péči

Co můžete předložit jako součást žádosti

Před podáním žádosti se ujistěte, že ošetřující lékař vašeho dítěte má všechny potřebné a relevantní lékařské zprávy k dispozici. Úřad práce si po obdržení žádosti tuto dokumentaci od ošetřujícího lékaře vašeho dítěte vyžádá. Pokud nemá aktuální odborné lékařské zprávy, doporučujeme je před podáním žádosti pořídit a dodat buď ošetřujícímu lékaři, nebo je přímo přiložit k žádosti. O tom, co by zprávy měly obsahovat, se můžete poradit se sociálním pracovníkem.

K žádosti můžete přiložit i zprávu psychologa z SPC, sociálního pracovníka, speciálního pedagoga.

Čím více toho dodáte, tím lépe. Posudková komise musí k dokumentaci, kterou dodáte přihlédnout a rozhodnutí musí obsahovat vypořádání s informacemi, které obsahuje, případně zdůvodnění, proč komise rozhoduje v rozporu s nimi.

Kolik peněz může člověk se zdravotním postižením prostřednictvím příspěvku na péči dostat?

Výše příspěvku na péči pro osoby **do 18 let** věku činí za kalendářní měsíc

- 3 000 Kč, jde-li o stupeň I (lehká závislost)
- 6 000 Kč, jde-li o stupeň II (středně těžká závislost)
- 9 000 Kč, jde-li o stupeň III (těžká závislost)
- 12 000 Kč, jde-li o stupeň IV (úplná závislost)

Výše příspěvku na péči pro osoby **starší 18 let** činí za kalendářní měsíc

- 800 Kč, jde-li o stupeň I (lehká závislost)
- 4 000 Kč, jde-li o stupeň II (středně těžká závislost)
- 8 000 Kč, jde-li o stupeň III (těžká závislost)
- 12 000 Kč, jde-li o stupeň IV (úplná závislost)

Jak se určuje stupeň závislosti?

Po té, co podáte žádost o přiznání příspěvku na péči, vás navštíví sociální pracovník, který udělá takzvané sociální šetření. Bude se vás a vašeho dítěte, pokud je schopno komunikovat ptát otázky, které jsou předem dané a vedou k popsání situace vašeho dítěte v 10 oblastech základních životních potřeb. Bude taky některé věci, týkající se 10 oblastí základních životních potřeb zjišťovat a zkoušet přímo na místě.

Při posuzování stupně závislosti se hodnotí schopnost zvládat tyto **základní životní potřeby**:

1. Mobilita

Za schopnost zvládat tuto základní životní potřebu se považuje stav, kdy osoba je schopna zvládat vstávání a usedání, stoj, zaujímat polohy, pohybovat se chůzí krok za krokem, popřípadě i s přerušováním zastávkami, v dosahu alespoň 200 m, a to i po nerovném povrchu, chůzí po schodech v rozsahu jednoho patra směrem nahoru i dolů, používat dopravní prostředky včetně bariérových.

2. Orientace

Za schopnost zvládat tuto základní životní potřebu se považuje stav, kdy osoba je schopna poznávat a rozeznávat zrakem a sluchem, mít přiměřené duševní kompetence, orientovat se časem, místem a osobou, orientovat se v obvyklém prostředí a situacích a přiměřeně v nich reagovat.

3. Komunikace

Za schopnost zvládat tuto základní životní potřebu se považuje stav, kdy osoba je schopna dorozumět se a porozumět, a to mluvenou srozumitelnou řečí a psanou zprávou, porozumět všeobecně používaným základním obrazovým symbolům nebo zvukovým signálům, používat běžné komunikační prostředky.

4. Stravování

Za schopnost zvládat tuto základní životní potřebu se považuje stav, kdy osoba je schopna vybrat si ke konzumaci hotový nápoj a potraviny, nápoj nalít, stravu naporcovat, naservírovat, najíst se a napít, dodržovat stanovený dietní režim.

5. Oblékání a obouvání

Za schopnost zvládat tuto základní životní potřebu se považuje stav, kdy osoba je schopna vybrat si oblečení a obutí přiměřené okolnostem, oblékat se a obouvat se, svlékat se a zouvat se, manipulovat s oblečením v souvislosti s denním režimem.

6. Tělesná hygiena

Za schopnost zvládat tuto základní životní potřebu se považuje stav, kdy osoba je schopna použít hygienické zařízení, mýt si a osušovat si jednotlivé části těla, provádět celkovou hygienu, česat se, provádět ústní hygienu, holit se.

7. Výkon fyziologické potřeby

Za schopnost zvládat tuto základní životní potřebu se považuje stav, kdy osoba je schopna včas používat WC, vyprázdnit se, provést očistu, používat hygienické pomůcky.

8. Péče o zdraví

Za schopnost zvládat tuto základní životní potřebu se považuje stav, kdy osoba je schopna dodržovat stanovený léčebný režim, provádět stanovená léčebná a ošetřovatelská opatření a používat k tomu potřebné léky, pomůcky.

9. Osobní aktivity

Za schopnost zvládat tuto základní životní potřebu se považuje stav, kdy osoba je schopna vstupovat do vztahů s jinými osobami, stanovit si a dodržet denní program, vykonávat aktivity obvyklé věku a prostředí jako např. vzdělávání,

zaměstnání, volnočasové aktivity, vyřizovat své záležitosti.

10. Péče o domácnost

Za schopnost zvládat tuto základní životní potřebu se považuje stav, kdy osoba je schopna nakládat s penězi v rámci osobních příjmů a domácnosti, manipulovat s předměty denní potřeby, obstarat si běžný nákup, ovládat běžné domácí spotřebiče, uvařit si teplé jídlo a nápoj, vykonávat běžné domácí práce, obsluhovat topení a udržovat pořádek. **Zvládání této potřeby se nehodnotí u osob do 18 let věku.**

Pokud vaše dítě nezvládá alespoň 1 z aktivit uvedených v popisu jednotlivých základních životních potřeb, hodnotí se celá potřeba jako nezvládnutá.

10. potřeba – péče o domácnost se hodnotí podle toho, co jsou děti stejného věku bez postižení v domácnosti schopny zvládnout.

Pokud vaše dítě zvládá aktivitu jen s podporou (asistenta, rodiče, piktogramů, pomůcek), hodnotí se potřeba jako nezvládnutá.

Podle toho kolik základních životních potřeb vaše dítě nezvládá, se určuje stupeň závislosti a tedy i stupeň příspěvku na péči a to následujícím způsobem:

Osoba do 18 let věku se považuje za závislou na pomoci jiné fyzické osoby ve

- a) **stupni I** (lehká závislost), jestliže z důvodu dlouhodobě nepříznivého zdravotního stavu není schopna zvládat **tři základní životní potřeby**,
- b) **stupni II** (středně těžká závislost), jestliže z důvodu dlouhodobě nepříznivého zdravotního stavu není schopna zvládat **čtyři nebo pět základních životních potřeb**,
- c) **stupni III** (těžká závislost), jestliže z důvodu dlouhodobě nepříznivého zdravotního stavu není schopna zvládat **šest nebo sedm základních životních potřeb**,
- d) **stupni IV** (úplná závislost), jestliže z důvodu dlouhodobě nepříznivého zdravotního stavu není schopna zvládat **osm nebo devět základních životních potřeb**, a vyžaduje každodenní mimořádnou péči jiné fyzické osoby.

Osoba starší 18 let věku se považuje za závislou na pomoci jiné fyzické osoby ve

- a) **stupni I** (lehká závislost), jestliže z důvodu dlouhodobě nepříznivého zdravotního stavu není schopna zvládat **tři nebo čtyři základní životní potřeby**,
- b) **stupni II** (středně těžká závislost), jestliže z důvodu dlouhodobě nepříznivého zdravotního stavu není schopna zvládat **pět nebo šest základních životních**

potřeb,

c) **stupni III** (těžká závislost), jestliže z důvodu dlouhodobě nepříznivého zdravotního stavu není schopna zvládat **sedm nebo osm základních životních potřeb,**

d) **stupni IV** (úplná závislost), jestliže z důvodu dlouhodobě nepříznivého zdravotního stavu není schopna zvládat **devět nebo deset základních životních potřeb,** a vyžaduje každodenní pomoc, dohled nebo péči jiné fyzické osoby.

Odvolání

Odvolání můžete podat v případě, že vašemu dítěti:

- nebyl příspěvek na péči přiznán
- mu byl odebrán
- mu byl přiznán v jiné výši, než si myslíte, že odpovídá jeho/jejímu stavu

Odvolací lhůta je označena v rozhodnutí a je obvykle do 15 dní ode dne doručení rozhodnutí. Odvolání se posílá na Úřad práce, který vydal rozhodnutí, kde ho mohou přehodnotit. V případě, že na svém rozhodnutí trvají, postupují odvolání na Ministerstvo práce a sociálních věcí.

Pokud s odvoláním neuspějete, můžete podat správní žalobu ke Správnímu soudu. Pro tuto žalobu doporučujeme, abyste si domluvili zastoupení advokátem. Správní žaloba se musí podat do 2 měsíců od doručení rozhodnutí o příspěvku na péči. Pokud si vezmete svého advokáta, budete ho muset zaplatit. Správní soud se neplatí.

K čemu příspěvek na péči slouží

Příspěvek na péči primárně slouží k zaplacení péče, pomoci a podpory, kterou vaše dítě dostává, protože je zdravotně postižené.

Z příspěvku se platí sociální služby. Například osobní asistence, denní stacionář.

Pokud vaše dítě placené sociální služby nevyužívá, a péči a pomoc mu poskytujete vy, zůstane příspěvek vám. Nemělo by se ale stát, že se příspěvek

stane pevnou součástí vašeho rodinného rozpočtu. Měl by opravdu v první řadě sloužit k potřebě vašeho dítěte.

To, jak s příspěvkem naložíte se nijak nekontroluje a nemusíte to nijak vykazovat.

Co děláte s příjmy (invalidní důchod, příspěvek na péči) vašeho dítěte s postižením se kontroluje jen u dospělých lidí, kteří jsou omezení v nakládání s vlastními financemi (omezení ve svéprávnosti dříve omezení ve způsobilosti k právním úkonům nebo zbavení způsobilosti). Tam stanoveného opatrovníka kontroluje opatrovnícký soud.

Kdo ještě může pomoci

S žádostí o pomoc se můžete obrátit na sociální pracovníci Speciálně pedagogického centra Barbora Uhlířovou. Můžete za mnou přijít osobně přímo do SPC nebo se na mne obrátit telefonicky 731 275 801 nebo e-mailem uhlirnova@ibsenka.cz

Poradna Národní rady pro osoby se zdravotním postižením, poradenské středisko Brno poradnabrno@nrzp.cz, tel: 736 751 211, 542 214 110, Cejl 892/32, 602 00 Brno

S některými problémy například se správní žalobou nebo sepsáním námitek proti rozhodnutí o invalidním důchodu vám může pomoci kancelář Veřejného ochránce práv, telefon 542 542 888, e-mail podatelna@ochrance.cz

Informace byly zpracovány s použitím materiálů Ligy vozíčkářů dostupných na <http://ligavozick.skynet.cz/ip/prispevky.php?oblast=9000095> a z informací z kanceláře Veřejného ochránce práv.