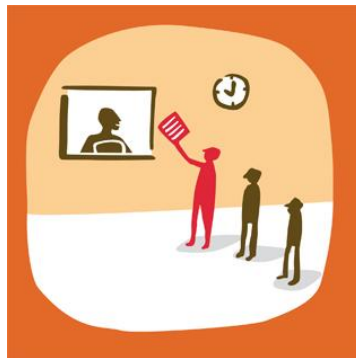


Informace

Invalidní důchod



Invalidní důchod

Žádost

Žádost se podává na Okresní správu sociálního zabezpečení (OSSZ). V Brně na Městskou zprávu sociálního zabezpečení (MSSZ). Adresu na vaši správu sociálního zabezpečení najdete na internetu na www.cssz.cz , nebo se můžete poradit u sociálního pracovníka.

Typy invalidního důchodu

Podle zákona je člověk invalidní, *jestliže z důvodu dlouhodobě nepříznivého zdravotního stavu nastal pokles jeho pracovní schopnosti nejméně o 35 %, přičemž pokud jeho pracovní schopnost poklesla:*

- o 35 % až o 49 %, jedná se o invaliditu prvního stupně,
- o 50 % až o 69 %, jedná se o invaliditu druhého stupně,
- o 70 % a více, jedná se o invaliditu třetího stupně.

Stupeň invalidity posuzuje posudkový lékař České správy sociálního zabezpečení na základě lékařských zpráv, které mu dodáte vy nebo ošetřující lékař vašeho dítěte.

Moje dítě si invalidní důchod neumí vyřídit a ani se samo nepodepíše.

Vyřídit invalidní důchod můžete za své dítě i vy, rodiče. Existuje pro to speciální plná moc, kterou dostanete na své správě sociálního zabezpečení. Plná moc musí být podepsána zplnomocněncem – to jste v tomto případě vy a zplnomocnitelem – to je vaše dítě s postižením. Pokud není vaše dítě schopné se podepsat, může mu být speciálně pro tento úkon stanoven opatrovník.

Opatrovníka stanoví Česká správa sociálního zabezpečení na žádost Městské nebo Okresní správy sociálního zabezpečení.

Další možnost je, že vám lékař napíše potvrzení, že vaše dítě je v takovém zdravotním stavu, který mu neumožňuje žádost o dávku sepsat. Toto potvrzení předložíte na správě sociálního zabezpečení. Žádost pak můžete vyřídit za vaše dítě i bez plné moci.

Kdy můžete o invalidní důchod požádat.

Invalidní důchod „z mládí“

O invalidní důchod pro své dítě s mentálním postižením můžete požádat ve chvíli, kdy dosáhne 18 ti let. Můžete žádat, i když ještě chodí do školy. Podmínkou není, aby před tím vaše dítě pracovalo nebo bylo registrováno jako uchazeč o zaměstnání na úřadu práce. Žádáte pak o takzvaný invalidní důchod „z mládí“. Žádají o něj lidé, kteří mají vrozené postižení a je možné ho přiznat pouze ve 3.stupni. Výška důchodu se pak vypočítává speciálním výpočtem a v této chvíli je asi 9 500,- Kč. Pokud posudková komise zjistí, že vaše dítě nemá na invalidní důchod ve 3. stupni nárok, žádost o invalidní důchod „z mládí“ zamítne. Můžete pak pro vaše dítě požádat o invalidní důchod běžného typu (v jiném stupni, než 3.), musíte ale počkat, až bude mít vaše dítě splněnu zákonnou lhůtu pro pojištění.

O invalidní důchod z mládí musíte požádat, než vaše dítě nastoupí na střední školy, nebo jiný typ školy, ve které se připravuje na zaměstnání. Praktická škola jednoletá, dvouletá i tříletá jsou střední školy. Tím, že vaše dítě s mentálním postižením vstoupí na střední školy, započne období sociálního pojištění a už nemůže žádat o invalidní důchod „z mládí“.

Invalidní důchod běžného typu

Pro invalidní důchod běžného typu musí mít člověk, o jehož invalidní důchod se žádá, splněnou povinnou dobu pojištění. To znamená, že buď chodil do práce, nebo na střední školu (střední škola je i Praktická škola jednoletá, dvouletá a

tříletá). Přiznává se podle toho, jak moc je člověk, který o něj žádá postižený v 1., 2. nebo 3. stupni.

U obou typů invalidního důchodu a v 1., 2. i 3. stupni je člověku, který invalidní důchod pobírá hrazeno zdravotním pojištěním.

Jaké dokumenty jsou potřeba pro vyřízení invalidního důchodu u mladého člověka s mentálním postižením, který je ve škole a nikdy nepracoval:

- občanský průkaz, u cizinců pas či povolení k pobytu,
- doklady o studiu, popřípadě učení (i nedokončeném),
- pokud žadatel chce důchod vyplácet na účet u peněžního ústavu, musí k žádosti přiložit vyplněný a bankou potvrzený tiskopis „Žádost o zařízení výplaty důchodu poukazem na účet“.

Jak dlouho vyřízení invalidního důchodu trvá

Správa sociálního zabezpečení je povinna rozhodnout do 90 dnů ode dne zahájení řízení, tj. ode dne kdy jste podali žádost o přiznání invalidního důchodu.

Kdo rozhodne, jestli vaše dítě dostane invalidní důchod a jaký stupeň invalidního důchodu

Rozhoduje lékař lékařské posudkové služby, který je pověřený posuzovat zdravotní stav pro příslušnou správu sociálního zabezpečení. Tento lékař si také vyžádá dokumentaci ošetřujícího lékaře vašeho dítěte.

Nepřiznaný invalidní důchod – co dělat?

Pokud nebyl vašemu dítěti přiznán invalidní důchod nebo mu byl přiznán jiný stupeň, než by podle vás měl mít nárok, můžete se proti rozhodnutí o invalidním důchodu bránit. Bránit se můžete tak, že proti němu podáte námítky. Námítky můžete podat buď přímo u České správy sociálního zabezpečení, nebo u Okresní či Městské správy sociálního zabezpečení. Námítky lze podat do 30 dnů od doby, kdy vám bylo rozhodnutí oznámeno.

Námítky musí obsahovat: vaše jméno, rodné číslo a místo trvalého bydliště (na tuto adresu vám bude dále doručováno), označení správního orgánu, který rozhodnutí vydal (ve vašem případě se jedná o okresní správu sociálního zabezpečení). Další důležitou náležitostí je číslo jednací, pod kterým bylo rozhodnutí vydáno, s příslušným datem vydání rozhodnutí. Nakonec je také nutné uvést, v čem spatřujete nesprávnost rozhodnutí.

V námítkách uveďte, s čím v posudku nesouhlasíte. Jestliže se tedy domníváte, že ke zlepšení zdravotního stavu nedošlo, problémy se dokonce zhoršily, nebo bylo opomenuto vyšetření, které považujete za důležité, lékař nevezal v potaz skutečnosti či materiály, které mohou být pro přiznání dávky podstatné a další rozhodné skutečnosti, nezapomeňte je uvést a k odvolání přiložit.

Každé rozhodnutí by mělo být pořádně odůvodněno. Pokud v posudku či rozhodnutí nebyly uvedeny důvody, na základě kterých bylo rozhodnuto (nebo byly nedostatečné a nereflekovali všechny zdravotní problémy vašeho dítěte či vaše připomínky), uveďte to v textu námítky.

Skutečnost, která by vám mohla pomoci, je také odlišné zhodnocení vašeho zdravotního stavu dalším posudkem nezávislého lékaře. Takový posudek si můžete nechat vypracovat ještě před podáním námítek. Nakonec nezapomeňte uvést, čeho se domáháte. To bude pravděpodobně změna rozhodnutí.

Co dělat, když odvolání nepomůže a je zamítnuto

Můžete se obrátit na správní soud a podat správní žalobu. Tu musíte podat do dvou měsíců ode dne, kdy vám bylo doručeno „rozhodnutí o námítkách“. Pro tuto žalobu budete pravděpodobně potřebovat zastoupení advokáta.

Opakování žádosti

Žádost o invalidní důchod pro vaše dítě s mentálním postižením můžete podat opakovaně bez ohledu na to, jestli jste ji už jednou nebo i vícekrát podali a byla zamítnuta.

Potřebné tiskopisy a vzory:

- Žádost o invalidní důchod
- Plná moc pro vyřízení invalidního důchodu
- Žádost o zařízení výplaty důchodu poukazem na účet
- Souhlas s podáním žádosti o dávku

- Potvrzení lékaře, že oprávněný nemůže podat žádost o sociální dávku

Kdo ještě může pomoci

S žádostí o pomoc se můžete obrátit na sociální pracovníci Speciálně pedagogického centra Barbora Uhlířovou. Můžete za mnou přijít osobně přímo do SPC nebo se na mne obrátit telefonicky 731 275 801 nebo e-mailem uhlirnova@ibsenka.cz

Poradna Národní rady pro osoby se zdravotním postižením, poradenské středisko Brno poradnabrno@nrzp.cz, tel: 736 751 211, 542 214 110, Cejl 892/32, 602 00 Brno

S některými problémy například se správní žalobou nebo sepsáním námitek proti rozhodnutí o invalidním důchodu vám může pomoci kancelář Veřejného ochránce práv, telefon 542 542 888, e-mail podatelna@ochrance.cz

